

Завтра — День памяти В. И. Ленина

В. И. Ленин.

Рисунок народного художника РСФСР
П. Васильева.

Фотохроника ТАСС



ЗВЕЗДА ПРИКУБАНЬЯ

Орган Кочубеевского районного комитета КПСС, районного Совета депутатов трудящихся Ставропольского края

ВСЕ — НА ВСЕСОЮЗНЫЙ КОММУНИСТИЧЕСКИЙ СУББОТНИК!



Решением бюро РК КПСС, райисполкома и райкома профсоюза работников сельского хозяйства и заготовок за высокие показатели в социалистическом соревновании по производству и продаже продукции животноводства в первом квартале 1973 года на Доску почета в газете «Звезда Прикубанья» занесены:

коллектив колхоза им. Октябрьской революции (председатель И. А. Шереметьев, секретарь парткома Г. И. Джунов, председатель профкома Т. Т. Куличенко, секретарь комитета ВЛКСМ Т. П. Чипко), выполнивший квартальный план продажи мяса государству на 216 процентов, молока — на 165 процентов, яиц — на 137 процентов;

коллектив колхоза имени Чапаева (председатель М. И. Шикун, секретарь парткома С. В. Новицкий, председатель профкома З. В. Галютин, секретарь комитета ВЛКСМ В. В. Бондаренко), выполнивший квартальный план продажи мяса государству на 112 процентов, молока — на 149 процентов, яиц — на 103 процента;

коллектив ПТФ колхоза имени Октябрьской революции (заведующий Ф. А. Смолев), получивший по 46,4 яиц от курицы-несушки;

коллектив МТФ колхоза «Полярная звезда» (заведующий Н. И. Корнилов), получивший по 716 килограммов молока от коровы;

коллектив СТФ колхоза имени Октябрьской революции (заведующая Р. П. Таран), получивший среднесуточный привес по 522 грамма на голову; чабанская бригада совхоза «Родина» (старший чабан И. А. Михайленко), получивший по 136 агнят от сотни овцематок и добившийся 100-процентной сохранности овцепоголовья;

Г. С. Гульгузина — доярка колхоза «Полярная звезда», надоившая от коровы по 1053 килограмма молока;

М. В. Чужинова — доярка колхоза «Полярная звезда», надоившая от коровы по 840 килограммов молока;

Г. П. Михонина — доярка колхоза имени Чапаева, надоившая от коровы по 823 килограмма молока;

И. И. Новик — скотник колхоза имени Октябрьской революции, получивший среднесуточный привес по 941 грамму на голову;

М. Ф. Козлова — телятница совхоза «Междуреченский», получившая среднесуточный привес по 700 граммов на голову и добившаяся 100-процентной сохранности поголовья;

А. З. Рыбкина — телятница колхоза «Казьминский», получившая среднесуточный привес по 693 грамма на голову и добившаяся 100-процентной сохранности поголовья;

А. С. Чернышова — птичница птицефабрики «Невинномысская», получившая по 58,8 яиц от курицы-несушки;

Л. И. Юрченко — птичница госплемптицевода «Кубань», получившая по 57,3 яиц от курицы-несушки;

А. И. Стаценко — птичница госплемптицевода «Кубань», получившая среднесуточный привес по 33,7 грамма на голову.

Старт «красной субботы»

Сегодня, в канун 103-й годовщины со дня рождения Владимира Ильича Ленина, следуя славной традиции, вышли на коммунистический субботник трудящиеся нашей страны.

Инициативу коллектива московского автомобильного завода имени Лихачева о проведении массового коммунистического субботника горячо поддержали трудящиеся района. Во всех коллективах предприятий и строек, колхозов и совхозов, организаций и учреждений прошли собрания, на которых колхозники, рабочие и служащие решили сделать этот день днем наивысшей производительности труда, наметили большую программу действий.

Все заработанные средства будут отчислены в фонд досрочного выполнения девятой пятилетки.

Под девизом: «Дать Родине больше продукции животноводства» — встали на ударную вахту животноводы колхоза «Заветы Ильича».

На заводе «Автоспецоборудование» около 600 человек трудятся на своих рабочих местах, остальные заняты на благоустройстве. В день «красной субботы» решено произвести продукции на 9 тысяч рублей. Коллектив механического цеха Октябрьского отделения «Сельхозтехника» выдаст продукцию за счет сэкономленных материалов. Комсомольцы и молодежь колхоза имени Ленина принимают активное участие в строительстве спортивных площадок. Навести образцовый порядок в лесных полосах решили работники правления колхоза имени Чапаева. Сотни жителей райцентра выйдут на главную улицу имени Октябрьской революции, чтобы сделать ее еще более красивой.

Вместе со взрослыми в субботнике принимают участие и школьники. Посаженные ими деревья и цветы украсят школьные здания, улицы населенных пунктов, парки.

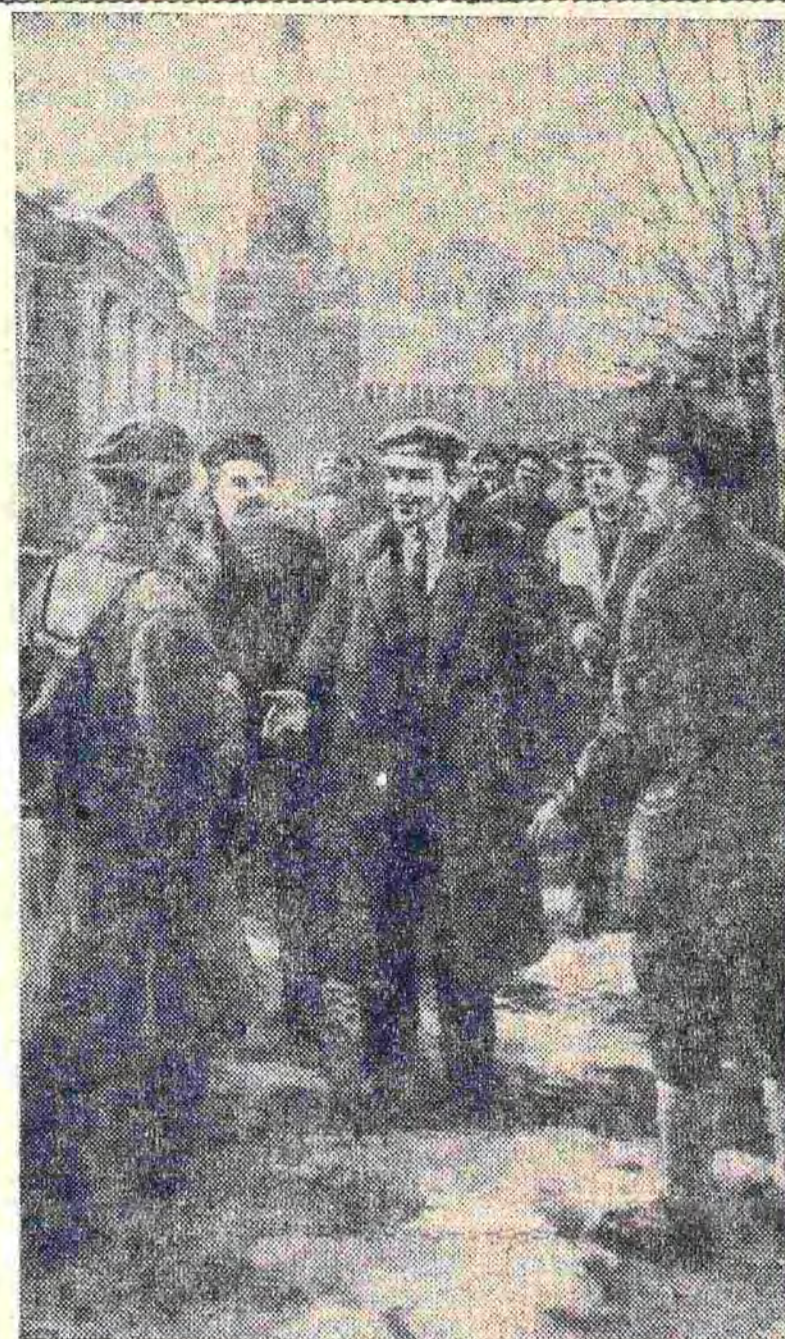
Праздником труда зовут у нас коммунистические субботники. Они воспитывают в нашем человеке подлинно коммунистическое отношение к труду, к народному достоинству. И этот день «красной субботы» станет еще одной яркой страницей в летописи добрых начинаний советских людей.

РАНЬШЕ СРОКА

Труженики механизированного свекловодческого звена А. Серебрянского из колхоза имени Чапаева досрочно завершили сев сахарной свеклы на площади 200 гектаров. Отлично потрудились чле-

ны звена сеяльщики Н. Драный, И. Левченко, подвозчик семян Н. Каркашенко и другие.

В. БЕЛИЛОВЕЦ,
агроном второго отделения.



«Ходоки у В. И. Ленина». Картина художника Д. Налбандяна. 1967 год. (С выставки Центрального музея имени В. И. Ленина).

Фотохроника ТАСС

Знамя остается в «Полярной звезде»

Бюро райкома КПСС, райисполком и райком профсоюза работников сельского хозяйства и заготовок рассмотрели итоги социалистического соревнования животноводов за увеличение производства продукции в первом квартале 1973 года и постановили:

оставить переходящее Красное знамя райкома КПСС, райисполкома и райкома профсоюза работников сельского хозяйства и заготовок в колхозе «Полярная звезда» (председатель колхоза Н. П. Гасан, секретарь парткома А. Ф. Москалев, председатель профкома О. В. Петрашов, секретарь комитета ВЛКСМ П. Сабодаш), выполнившему квартальный план продажи мяса государству на 165 про-

центов, молока — на 153 процента, яиц — на 147 процентов.

Отмечена хорошая работа по продаже государству продукции животноводства в первом квартале 1973 года коллективов совхоза «Восход», выполнившему квартальный план продажи мяса государству на 175 процентов, молока — на 102 процента, яиц — на 102 процента; ПТФ совхоза «Беломечетский», получившему по 45 яиц от курицы-несушки и чабанской бригады колхоза имени Октябрьской революции (старший чабан П. А. Харьковский) получившему по 127 агнят от сотни овцематок и добившемуся 100-процентной сохранности овцепоголовья.

Красноярский край. Село Шушенское вот уже много лет со все возрастающей силой влечет к себе сердца людей. Здесь с 8 мая 1897 года по 29 января 1900 года пробыл в ссылке вождем мирового пролетариата В. И. Ленин. Здесь он создал более 30 произведений, в том числе «Развитие капитализма в России», «Задачи русских социал-демократов», «Проект программы нашей партии» и другие.

Советские люди бережно сохраняют места, связанные с жизнью и деятельностью основателя Коммунистической партии и первого в мире социалистического государства. В Шушенском создан мемориальный музей-заповедник «Сибирская ссылка В. И. Ленина».

На снимках: дом крестьянки Петровой, в котором жил, надеясь в ссылке, В. И. Ленин.

Рабочая и жилая комната В. И. Ленина.
Фото Ю. БАРИНА (Фотохроника ТАСС)



ОБ ОБРАЗОВАНИИ ИЗБИРАТЕЛЬНЫХ ОКРУГОВ ПО ВЫБОРАМ

Решение исполкома Кочубеевского райсовета депутатов трудящихся

от 17 апреля 1973 года

В соответствии со ст.ст. 41, 42 «Положения о выборах в краевые, областные, окружные, районные, городские, сельские и поселковые Советы депутатов трудящихся исполком райсовета депутатов трудящихся решает образовать избирательные округа по выборам в Кочубеевский районный Совет депутатов трудящихся в следующих границах с присвоением им номеров:

КОЧУБЕЕВСКИЙ СЕЛЬСКИЙ СОВЕТ

ИЗБИРАТЕЛЬНЫЙ ОКРУГ № 1

(Центр — средняя школа № 1).
Границы округа: село Кочубеевское, от улицы Школьной (четная сторона) до конца села на запад, улицы Набережная с № 125 до 231 и с № 170 до 258, Пролетарская с № 240 по № 260, Северная, дорожная, газовая будки с № 2 по № 6, улица Комсомольская с №№ 1, 2 по 9, 10, улицы Партизанская с №№ 1, 2 по №№ 6-а, 9, Школьная с № 2 по № 6.

ИЗБИРАТЕЛЬНЫЙ ОКРУГ № 2

(Центр — райветстанция).
Границы округа: село Кочубеевское, от улицы Школьной (четная сторона) до конца села на запад, улицы Бульварная с №№ 157, 140 до 229, 222, имени Ленина (бывшая Кооперативная) с № 160 по 230 (четная сторона), Пролетарская с №№ 135, 166 по №№ 209, 238-а, Школьная с № 10 по № 28, Комсомольская с №№ 11, 12 по №№ 30-а, 27, Партизанская с №№ 3, 11 по №№ 25, 26.

ИЗБИРАТЕЛЬНЫЙ ОКРУГ № 3

(Центр — контора производственного участка № 5 колхоза имени Октябрьской революции).
Границы округа: село Кочубеевское, от улицы Школьной (четная сторона) до конца села на запад, улицы имени Ленина (бывшая Кооперативная) с № 155 по № 199, им. Кочубея с №№ 137, 158 по №№ 207, 226, Крестьянская с №№ 151, 142-а по №№ 213, 202, Школьная с № 28 по № 48, Комсомольская с №№ 29, 32 по №№ 45, 44, Партизанская с №№ 27, 26 по №№ 41, 38.

ИЗБИРАТЕЛЬНЫЙ ОКРУГ № 4

(Центр — контора производственного участка № 1 колхоза имени Октябрьской революции).
Границы округа: село Кочубеевское, от улицы Школьной (четная сторона) до конца села на запад, улицы Братская с №№ 125, 136 по №№ 211, 220, Вольная с № 52, 87, им. Титова с №№ 56, 76, Школьная с № 50 по № 64, Комсомольская с №№ 47, 46 по №№ 69, 64, Партизанская с №№ 40, 48 по №№ 52, 59, газовая будка, водонапорная башня, железнодорожные будки 1707, 1709, 1710, 1714, 1717, ул. Советская с №№ 131, 136 по №№ 205, 194.

ИЗБИРАТЕЛЬНЫЙ ОКРУГ № 5

(Центр — контора ремонтно-строительного участка).
Границы округа: село Кочубеевское, от улицы им. Октябрьской революции (четная сторона) до улицы Школьной (нечетная сторона), улицы Набережная с №№ 116, 93 по №№ 168, 121, Пролетарская с №№ 104, 99-а по №№ 164, 133, имени Омелянюка (бывшая 2-я Пролетарская), Бульварная с №№ 102, 113 по №№ 138, 155, имени Ленина (бывшая Кооперативная), с № 114 по № 158, имени Октябрьской революции с № 2 по № 32, Школьная с № 1 по № 15, Красная с №№ 1, 2 по

№№ 9, 10, имени Скрипникова (бывшая ул. имени Ленина) с №№ 1, 2 по №№ 27, 22, имени Куличенко с №№ 1, 2 по №№ 41, 38.

ИЗБИРАТЕЛЬНЫЙ ОКРУГ № 6

(Центр — контора райпо).
Границы округа: село Кочубеевское, от улицы имени Октябрьской революции (четная сторона) до улицы Школьной (нечетная сторона), улицы имени Ленина (бывшая Кооперативная) с № 103 по № 153, имени Кочубея с №№ 91, 108 по №№ 155, 156, Крестьянская с №№ 96, 109 по №№ 142, 149, Братская с № 100 по 134, имени Октябрьской революции с № 34 по № 54, имени Куличенко с №№ 38-а, 43 по №№ 64, 69, имени Скрипникова (бывшая улица имени Ленина) с №№ 24, 29 по №№ 66, 49, Красная с №№ 11, 12 по №№ 55, 32, Школьная с № 17 по № 41.

ИЗБИРАТЕЛЬНЫЙ ОКРУГ № 7

(Центр — районная музыкальная школа).
Границы округа: село Кочубеевское, от улицы имени Октябрьской революции (четная сторона) до улицы Школьной (нечетная сторона), ул. Братская с № 91 по № 123, улицы Советская с №№ 93, 98 по №№ 149, 134, Вольная с № 27-а по № 51, имени Титова с № 8 по № 54, имени Октябрьской революции с № 56 по № 84, имени Куличенко с №№ 66, 71 по №№ 86, 87, имени Скрипникова (бывшая имени Ленина) с №№ 51, 68 по №№ 57, 76, Красная с №№ 34, 57 по №№ 52, 67, Школьная с №№ 43 по № 53.

ИЗБИРАТЕЛЬНЫЙ ОКРУГ № 8

(Центр — центральные мастерские колхоза имени Октябрьской революции).
Границы округа: село Кочубеевское, от улицы Восточной (четная сторона) до ул. имени Октябрьской революции (нечетная сторона), улицы Набережная с №№ 1, 4 по №№ 91, 114, переулок Степной, улица Пролетарская с №№ 9, 10 по №№ 99, 102, переулки Глухой, Пионерский с №№ 1, 2 по №№ 11, 18, улицы Кубанская с №№ 1, 2 по №№ 15, 20, Вокзальная с №№ 1, 2 по №№ 15, 16, Восточная с № 2 по № 18.

ИЗБИРАТЕЛЬНЫЙ ОКРУГ № 9

(Центр — контора колхоза имени Октябрьской революции).
Границы округа: село Кочубеевское, от улицы Восточной (четная сторона) до улицы имени Октябрьской революции (нечетная сторона), улицы Бульварная с №№ 9, 10 по №№ 111, 100, имени Ленина (бывшая Кооперативная) с №№ 1, 10 по №№ 101, 112, переулок Пионерский с №№ 13, 20 по №№ 17, 24, улицы Восточная с № 20 по № 30, Кубанская с №№ 17, 22 по №№ 25, 36, Вокзальная с №№ 17, 18 по №№ 29, 30, имени Октябрьской революции с № 13 по № 27.

ИЗБИРАТЕЛЬНЫЙ ОКРУГ № 10

(Центр — Кочубеевский Дом быта).
Границы округа: село Кочубеевское, от улицы Восточной (четная сторона) до улицы имени Октябрьской революции (нечетная сторона), улицы им. Кочубея с №№ 1, 2 по №№ 89, 106, Крестьянская с № 1 по № 94, им. Сотникова и им. Вишневого, проезд им. Стрелычюка, Восточная с № 30-а по № 36, Кубан-

ская с №№ 27, 38 по №№ 45, 48, Вокзальная с №№ 29-а, 30-а по №№ 46, 45, им. Октябрьской революции с № 29 по № 45.

ИЗБИРАТЕЛЬНЫЙ ОКРУГ № 11

(Центр — контора районного узла связи).
Границы округа: село Кочубеевское, от улицы Восточной (четная сторона) до ул. им. Октябрьской революции (нечетная сторона), улицы Крестьянская с № 1 по № 107, Братская с №№ 1, 2 по №№ 89, 98, имени Комарова (в нее входят бывшие проезды им. Комарова и им. Омелянюка), улицы им. Богданова (в нее входят бывшие проезды им. Богданова и им. Скрипникова), Восточная с № 38 по № 44-б, Кубанская с №№ 50, 51 по №№ 60, 57, Вокзальная с №№ 47, 48 по №№ 61-а, 64, им. Октябрьской революции с № 47 по № 57.

ИЗБИРАТЕЛЬНЫЙ ОКРУГ № 12

(Центр — контора агентства «Сюзпечать»).
Границы округа: село Кочубеевское, от улицы Восточной (четная сторона) до ул. им. Октябрьской революции (нечетная сторона), улицы Советская с №№ 1, 2 по №№ 91, 94, Вольная с № 1 по № 27 им. Титова с № 2 по № 4, им. Лаара (в нее входят бывшие проезды Ленинградский и им. Лаара), Восточная с № 46 по № 48, Кубанская с №№ 60-а, 59 по №№ 68, 63, Вокзальная с №№ 66, 63 по №№ 78, 77, им. Октябрьской революции с № 59 по № 61.

ИЗБИРАТЕЛЬНЫЙ ОКРУГ № 13

(Центр — контора ПДУ-1499).
Границы округа: село Кочубеевское, улицы Мельничная, Привокзальная, Станционная, Торговая, им. Титова (нечетная сторона), им. Санько, им. Октябрьской революции с № 63 по № 75, железнодорожная будка 1719 км.

ИЗБИРАТЕЛЬНЫЙ ОКРУГ № 14

(Центр — контора швейной фабрики).
Границы округа: село Кочубеевское, от улицы Восточной (нечетная сторона) до ул. Фабричной (четная сторона), улицы Железнодорожная, Лесная, Швейная, им. Гагарина с № 120 по № 180-а, Фабричная с № 2 по № 34, Восточная (нечетная сторона), железнодорожная будка 1720 км.

ИЗБИРАТЕЛЬНЫЙ ОКРУГ № 15

(Центр — контора ПМК № 281).
Границы округа: село Кочубеевское, улицы Дружбы, Мира, переулок Заводской с № 7 по № 47, улицы им. Гагарина с № 133 по № 181, Фабричная с № 36 по № 90.

ИЗБИРАТЕЛЬНЫЙ ОКРУГ № 16

(Центр — клуб швейной фабрики).
Границы округа: село Кочубеевское, улицы Фабричная (нечетная сторона), Новая, Коллективная, им. Гагарина с №№ 102, 119 по №№ 118, 131.

ИЗБИРАТЕЛЬНЫЙ ОКРУГ № 17

(Центр — клуб завода «Автоспецоборудование»).
Границы округа: село Кочубеевское, улицы им. Гагарина с №№ 53, 56 по №№ 117, 100, Подгорная, Фурманова, Виноградная, Спортивная.

ИЗБИРАТЕЛЬНЫЙ ОКРУГ № 18

(Центр — средняя школа № 2).
Границы округа: село Кочубеевское, улицы им. Гагарина с №№ 1, 2 по №№ 51, 54, им. Балахонова.

ИЗБИРАТЕЛЬНЫЙ ОКРУГ № 19

(Центр — сельская библиотека).
Границы округа: село Кочубеевское, улицы Колхозная, Рабочая, Ручейная, Голландская.

ИЗБИРАТЕЛЬНЫЙ ОКРУГ № 20

(Центр — контора производственного участка № 3 колхоза имени Октябрьской революции).
Границы округа: село Кочубеевское, улицы Юбилейная, Почтовая, Большая Садовая, Малая Садовая, им. Беляева, Закубанский участок.

ИЗБИРАТЕЛЬНЫЙ ОКРУГ № 21

(Центр — контора плодоовощхоза «Западный»).
Границы округа: поселок плодоовощхоза «Западный», кирипичный завод, хутор Пролетарский.

ИВАНОВСКИЙ СЕЛЬСКИЙ СОВЕТ

ИЗБИРАТЕЛЬНЫЙ ОКРУГ № 22

(Центр — плотничьи мастерские колхоза имени Чапаева).
Границы округа: южная сторона с Ивановского до улицы Революционной (нечетная сторона).

ИЗБИРАТЕЛЬНЫЙ ОКРУГ № 23

(Центр — Ивановская средняя школа).
Границы округа: с Ивановское по ул. Революционной (четная сторона) до улицы им. Ленина (нечетная сторона).

ИЗБИРАТЕЛЬНЫЙ ОКРУГ № 24

(Центр — правление колхоза имени Чапаева).
Границы округа: с Ивановское, от улицы им. Ленина (четная сторона) до улицы Пушкина (нечетная сторона).

ИЗБИРАТЕЛЬНЫЙ ОКРУГ № 25

(Центр — клуб колхоза имени Чапаева).
Границы округа: с Ивановское от улицы Пушкина (четная сторона) до улицы Крайней и до конца улиц Чапаева и Мельничной в сторону гор. Невинномыска.

ИЗБИРАТЕЛЬНЫЙ ОКРУГ № 26

(Центр — контора отделения № 2 колхоза имени Чапаева).
Границы округа: хутора Воронежский и Андреевский.

ИЗБИРАТЕЛЬНЫЙ ОКРУГ № 27

(Центр — клуб Ивановского пенькозавода).
Границы округа: хутор Веселый и поселок Ивановского пенькозавода.

ИЗБИРАТЕЛЬНЫЙ ОКРУГ № 28

(Центр — клуб отделения № 3 колхоза имени Чапаева).
Границы округа: хутор им. Льва Толстого.

ИЗБИРАТЕЛЬНЫЙ ОКРУГ № 29

(Центр — контора отделения № 3 колхоза имени Чапаева).
Границы округа: хутор Калиновский.

ИЗБИРАТЕЛЬНЫЙ ОКРУГ № 30

(Центр — контора отделения № 4 колхоза имени Чапаева).
Границы округа: хутора Петровский и Черкасский.

КАЗЬМИНСКИЙ СЕЛЬСКИЙ СОВЕТ

ИЗБИРАТЕЛЬНЫЙ ОКРУГ № 31

(Центр — Дом культуры колхоза «Казьминский»).
Границы округа: село Казьминское, певчая комплексная бригада колхоза «Казьминский» (правая сторона улицы Октябрьской до дома Конохова Г. И.) до реки Казьма, обе стороны

Решающий год обязывает

Коллектив рабочих и инженерно-технических работников Кочубеевской швейной фабрики, соревнуясь за досрочное выполнение плана решающего года девятой пятилетки, первый квартал перевыполнил по всем технико-экономическим показателям. По реализации продукции фабрика получила 53 тысячи рублей сверхплановой прибыли. Дополнительно к плану пошито 24,3 тысячи хлопчатобумаж-

ных костюмов. За счет внедрения более совершенных раскладок и улучшения технологии раскроя сэкономлено 3,5 тысячи квадратных метров ткани. На фабрике очень широк развернулась борьба за качество. Отрадно отметить, что за минувшие три месяца первосортной продукции выпущено на 0,8 процента больше взятых обязательств. Поддержав ценный почин передо-

виков Московской ордена Трудового Красного Знамени хлопчатобумажной фабрики имени М. В. Фрунзе, коллектив швейной фабрики в фонд эконормии девятой пятилетки за первый квартал 1973 года внес 229,8 тысячи рублей. Все бригады фабрики ведут между собой социалистическое соревнование. Рабочие с чувством высокой ответственности подходят к выполнению

своих обязательств. За истекшие три месяца 1973 года у нас нет ни одного коллектива, который бы не выполнил намеченных планов. Большая заслуга в этом партийной и профсоюзной организации фабрики, которые сумели правильно организовать социалистическое соревнование, придать ему живой огонек трудового соперничества и творческой инициативы рабочих. Из 450 человек 350 носят почетное звание ударников ком-

мунистического труда. Из числа ударников 10 человек уже работают в счет 1974 года. Среди них М. Акулова, В. Брачина, З. Химич, Б. Грауберт и другие. В каждой бригаде фабрики внедряется почин передовиков Вышневолоцкого Ордена Трудового Красного Знамени хлопчатобумажного комбината по выполнению каждым молодым рабочим нормы передовиков производства.

лодежная бригада, организованная в 1971 году, провела по этому почину большую работу. Число молодых рабочих, не выполняющих нормы выработки, сократилось на 79 процентов. Взвесив свои возможности, бригады Е. Рязанцевой и А. Танцевой с одобрением поддерживали передовый почин текстильщиков ордена Трудового Красного Знамени производственной фирмы шерстяных детских тканей «Подмосковье». «Высшую выработку

Комсомольско - мо-

В КОЧУБЕЕВСКИЙ РАЙОННЫЙ СОВЕТ ДЕПУТАТОВ ТРУДЯЩИХСЯ

улицы им. Фрунзе от дома Жук и Каримова В. В. до реки Казьма, обе стороны улицы Восточной от дома Косьян Г. В. и Макарова до ул. Кооперативной, дом Фроловой М. П. и Василехина А. Г.

ИЗБИРАТЕЛЬНЫЙ ОКРУГ № 32
(Центр — контора второй комплексной бригады колхоза «Казьминский»).

Границы округа: село Казьминское, 1-я комплексная бригада колхоза «Казьминский», левая сторона улицы Октябрьской от дома Якушевой П. до дома Чернобаева М. Ф., левая сторона улицы им. Калинина от дома Чернобаева до улицы Южной (дом Митюковой М. П.).

ИЗБИРАТЕЛЬНЫЙ ОКРУГ № 33
(Центр — правление колхоза «Казьминский»).

Границы округа: село Казьминское, 3-й квартал, левая сторона улицы Октябрьской от дома Шинкаревой Е. С. до дома Лесняковой В. В., левая сторона улицы Мира от дома Червяк И. Л. до улицы Южной, МТФ 2-й бригады колхоза «Казьминский», левая сторона улицы Южной от МТФ № 2 бригады до дома Глотова Н. Е., левая сторона улицы им. Калинина от дома Деркач М. М. до дома Михайлук В. С. и хутор Саратовский.

ИЗБИРАТЕЛЬНЫЙ ОКРУГ № 34
(Центр — филиал Казьминской 8-летней школы).

Границы округа: село Казьминское, правая сторона улицы Мира от дома Варченко А. А. до улицы Южной дома Романенко И. Ф., от дома Романенко И. Ф. до дома В. Г. Булай по ул. Южной, правая сторона улицы Вокзальной от дома Булай В. Г. до дома В. Д. Пасичниченко. Обе стороны улицы Выгонной, от клуба 4-й бригады колхоза «Казьминский» и дома Донцовой П. П. до дома Згонникова И. Н. и дома Чередищенко В. И., правая сторона улицы Крестьянской от дома Чередищенко до дома Мистюкова И. М., правая сторона улицы Октябрьской от дома Зубенко М. Ф. до дома Варченко А. А.

ИЗБИРАТЕЛЬНЫЙ ОКРУГ № 35
(Центр — клуб 4-й бригады колхоза «Казьминский»).

Границы округа: село Казьминское, правая сторона улицы Вокзальной, от клуба 4-й бригады колхоза «Казьминский» до дома Фадеевой В. М., обе стороны улицы Культурной от домов Карилова И. Т. и Самардак А. Е. до дома Аксенова и границы реки Казьма, обе стороны улицы Выгонной от домов Севостьянова А. З. и Демидовой до домов Чергиновой Ф. А. и Бондаренко Ф. П., обе стороны улицы Октябрьской от дома Излановой К. Ф. и дома Литвинова А. Г. до дома Ермолаевой Е. М. и дома Жуйко, правая сторона улицы Крестьянской от дома Белоусовой Н. Ф. до дома Ревина И. А.

ИЗБИРАТЕЛЬНЫЙ ОКРУГ № 36
(Центр — клуб 5-й комплексной бригады колхоза «Казьминский»).

Границы округа: село Казьминское, 5-я и 6-я комплексная бригады колхоза «Казьминский».

ИЗБИРАТЕЛЬНЫЙ ОКРУГ № 37
(Центр — Мищенская 8-летняя школа).

Границы округа: хутор Мищенский.

ИЗБИРАТЕЛЬНЫЙ ОКРУГ № 38
(Центр — контора 2-й комплексной бригады колхоза «Полярная звезда»).

Границы округа: хутор Степной и Кочубеевское сельское профессионально-техническое училище № 3.

ИЗБИРАТЕЛЬНЫЙ ОКРУГ № 39
(Центр — клуб 1-й комплексной

бригады колхоза «Красная звезда»).

Границы округа: хутора Беловский и Балуберский.

ИЗБИРАТЕЛЬНЫЙ ОКРУГ № 40
(Центр — клуб колхоза «Красная звезда»).

Границы округа: хутора Павловский и Васильевский.

ИЗБИРАТЕЛЬНЫЙ ОКРУГ № 41
(Центр — контора 3-й комплексной бригады колхоза «Красная звезда»).

Границы округа: хутора Андреевский и Игнатьевский.

БАЛАХОНОВСКИЙ СЕЛЬСКИЙ СОВЕТ

ИЗБИРАТЕЛЬНЫЙ ОКРУГ № 42
(Центр — контора производственного участка № 1 колхоза имени Балахонова).

Границы округа: село Балахоновское, четная сторона ул. Восточной, улицы им. Матросова, им. Горького и четная сторона улицы Пионерской.

ИЗБИРАТЕЛЬНЫЙ ОКРУГ № 43
(Центр — сельская библиотека).

Границы округа: нечетная сторона улицы Пионерской, Школьной, Красной, Первомайской, нечетная сторона улицы им. Калинина.

ИЗБИРАТЕЛЬНЫЙ ОКРУГ № 44
(Центр — контора производственного участка № 2 колхоза им. Балахонова).

Границы округа: четная сторона улицы имени Калинина, улицы Революционная, Советская, им. Фрунзе, им. Лысенко, Колхозная, Сяловая, Лесная.

ИЗБИРАТЕЛЬНЫЙ ОКРУГ № 45
(Центр — контора производственного участка № 3 колхоза имени Балахонова).

Границы округа: аул Карамурзинский, хутор Урамовский.

ИЗБИРАТЕЛЬНЫЙ ОКРУГ № 46
(Центр — контора производственного участка № 4 колхоза имени Балахонова).

Границы округа: село Галицино.

ЗАВЕТНЕНСКИЙ СЕЛЬСКИЙ СОВЕТ

ИЗБИРАТЕЛЬНЫЙ ОКРУГ № 47
(Центр — здание конторы производственного участка № 1 колхоза имени Ленина).

Границы округа: село Заветное, улицы Коллективная, им. Пержинского, Степная, Мостовая, Заветная, Фестивальная, Севастопольская, сторожевая будка госавтодороги, электроподстанция, х. Екатериновский.

ИЗБИРАТЕЛЬНЫЙ ОКРУГ № 48
(Центр — здание конторы правления колхоза имени Ленина).

Границы округа: село Заветное, улицы Новоселов, им. Ленина, им. Гоголя, Советская, Мира, Привокзальная (четная сторона), им. М. Горького, им. Карла Маркса, железнодорожные дома ст. Овечка и будки 1702 км, 1704 км, 1706 км, 1703 км.

ИЗБИРАТЕЛЬНЫЙ ОКРУГ № 49
(Центр — клуб Овечкинского хлебоприемного пункта).

Границы округа: село Заветное, улицы Садовая, Шоссейная, Южная, Широкая, им. Фрунзе, Почтовая, им. Мичурина, Коммунальная, Кооперативная, Привокзальная, Московская, будка грознефть, улица им. З. Космодемьянской.

ИЗБИРАТЕЛЬНЫЙ ОКРУГ № 50
(Центр — здание конторы производственного участка № 2 колхоза имени Ленина).

Границы округа: село Заветное, улицы им. Матросова, Рабочая, Крестьянская, Подгорная, им. И. Кочубея.

ИЗБИРАТЕЛЬНЫЙ ОКРУГ № 51
(Центр — здание клуба х. Первохерсонского).

Границы округа: хутора Октябрьский, Первохерсонский, Первомайский, Заря Свободы, Каменский.

ИЗБИРАТЕЛЬНЫЙ ОКРУГ № 52
(Центр — здание конторы бригады № 1 колхоза «Заветы Ильича»).

Границы округа: хутора Вревский, Первоказьминский, Веселый.

ДВОРЦОВСКИЙ СЕЛЬСКИЙ СОВЕТ

ИЗБИРАТЕЛЬНЫЙ ОКРУГ № 53
(Центр — 8-летняя школа ст. Новокатериновской).

Границы округа: ст. Новокатериновская, х. Стрижамент.

ИЗБИРАТЕЛЬНЫЙ ОКРУГ № 54
(Центр — клуб х. Стародворцовского).

Границы округа: хутора Стародворский, Лохвицкий, Гуляй-Поле, Казьминский.

ИЗБИРАТЕЛЬНЫЙ ОКРУГ № 55
(Центр — клуб с. Дворцовского).

Границы округа: село Дворцовское, х. Барсуковский, ж. д. будки с 1738 км по 1749 км, сельхозучасток совхоза «Закубанский».

ИЗБИРАТЕЛЬНЫЙ ОКРУГ № 56
(Центр — клуб х. Родниковского).

Границы округа: хутора Родниковский, Сотниковский, Казинский, Усть-Невинский.

БАРСУКОВСКИЙ СЕЛЬСКИЙ СОВЕТ

ИЗБИРАТЕЛЬНЫЙ ОКРУГ № 57
(Центр — Кочубеевская школа-интернат).

Границы округа: ст. Барсуковская, от моста холостого сброса Невинномысского канала по улице им. Шевченко Н. И. и от переулка Зеленого вся восточная часть станицы Барсуковской, Барсуковское лесничество, пионерлагерь «Салют», будка на асфальте.

ИЗБИРАТЕЛЬНЫЙ ОКРУГ № 58
(Центр — Дом культуры ст. Барсуковской).

Границы округа: ст. Барсуковская, от улицы им. Шевченко Н. И. до переулка Мостового, улица Заречная, Северная.

ИЗБИРАТЕЛЬНЫЙ ОКРУГ № 59
(Центр — контора 3-го отделения совхоза «Родина»).

Границы округа: ст. Барсуковская, от переулка Мостового до речки Неволька и западная часть станицы до реки Кубань. Население хутора Татарский, газобудка, будка на 5 трубе Невинномысского канала.

ИЗБИРАТЕЛЬНЫЙ ОКРУГ № 60
(Центр — контора 1-го отделения совхоза «Родина»).

Границы округа: село Надзорное, расположенное в восточной его части, до Надзорненской средней школы.

ИЗБИРАТЕЛЬНЫЙ ОКРУГ № 61
(Центр — Надзорненская средняя школа).

Границы округа: в округ входит население, расположенное в западной части села Надзорного от средней школы по Надзорненское лесничество включительно, а также население Портала, участка Загорский, 2-го отделения совхоза «Родина».

ИЗБИРАТЕЛЬНЫЙ ОКРУГ № 62
(Центр — здание начальной школы пос. Тоннельный).

Границы округа: в округ входит пос. Тоннельный, будка выходного тоннеля, будка концевого сброса Невинномысского канала.

ИЗБИРАТЕЛЬНЫЙ ОКРУГ № 63
(Центр — клуб Свистухинской ГЭС).

Границы округа: пос. Свистуха и будка на холостом сбросе.

БЕЛОМЕЧЕТСКИЙ СЕЛЬСКИЙ СОВЕТ

ИЗБИРАТЕЛЬНЫЙ ОКРУГ № 64
(Центр — Беломечетская средняя школа).

Границы округа: ст. Беломечетская, северная сторона по улице Школьная до мельницы, включая Низки, старое МТФ.

ИЗБИРАТЕЛЬНЫЙ ОКРУГ № 65
(Центр — клуб совхоза «Беломечетский»).

Границы округа: ст. Беломечетская, от улицы Школьной до улицы Озерная, средняя часть станицы с востока на запад.

ИЗБИРАТЕЛЬНЫЙ ОКРУГ № 66
(Центр — центральные ремонтные мастерские совхоза «Беломечетский»).

Границы округа: ст. Беломечетская, северная сторона станицы от улицы Озерная к мосту через реку Кубань.

ИЗБИРАТЕЛЬНЫЙ ОКРУГ № 67
(Центр — контора совхоза «Кочубеевский»).

Границы округа: станция Георгиевская.

ИЗБИРАТЕЛЬНЫЙ ОКРУГ № 68
(Центр — контора 3-го отделения совхоза «Кочубеевский»).

Границы округа: хутор Роша.

ИЗБИРАТЕЛЬНЫЙ ОКРУГ № 69
(Центр — контора 2-го отделения совхоза «Кочубеевский»).

Границы округа: хутора Раздольный и Привольный.

НОВОДЕРЕВЕНСКИЙ СЕЛЬСКИЙ СОВЕТ

ИЗБИРАТЕЛЬНЫЙ ОКРУГ № 70
(Центр — клуб х. Харьковский).

Границы округа: хутора Воронцовский и Харьковский.

ИЗБИРАТЕЛЬНЫЙ ОКРУГ № 71
(Центр — Новодеревенский Дом культуры).

Границы округа: хутор Новая Деревня.

ИЗБИРАТЕЛЬНЫЙ ОКРУГ № 72
(Центр — клуб хутора Прогресс).

Границы округа: хутор Прогресс.

ИЗБИРАТЕЛЬНЫЙ ОКРУГ № 73
(Центр — начальная школа хутора Новый Зеленчук).

Границы округа: хутор Новый Зеленчук, поселок Рабочий.

ИЗБИРАТЕЛЬНЫЙ ОКРУГ № 74
(Центр — Дегтяревская средняя школа).

Границы округа: хутора Дегтяревский и Маковский.

ИЗБИРАТЕЛЬНЫЙ ОКРУГ № 75
(Центр — клуб хутора Новокубанского).

Границы округа: хутора Новокубанский и Новородниковский.

Председатель исполкома райсовета депутатов трудящихся

Е. КАЛЮГИН.

Секретарь исполкома райсовета депутатов трудящихся

Н. САПЕЛЬНИКОВ.

юбилейных вахт — сделать нормой работы каждого дня». Под таким девизом трудятся эти бригады.

В первом квартале 1973 года коллектив фабрики провел большую работу по дальнейшему развитию движения «Договора тысяч», соревнуясь с Ошским хлопчатобумажным комбинатом, который поставляет нам ткань, Ростовской фабрики пластмасс, изготавливающей пуговицы, Ростовской швейной фабрикой № 5. Решающий год

пятилетки обязывает нас трудиться с еще большей энергией, развить движение за коммунистический труд, добиваться повышения эффективности производства.

На фабрике организована школа экономических знаний, охватывающая 154 человека. Занятия проводятся по утвержденным темам.

Следует отметить, что рабочие в решении производственных вопросов принимают активное участие, про-

являют личную инициативу. Кабинеты оснащены необходимыми пособиями. Уровень экономических знаний трудящихся фабрики способствует значительному росту производительности труда. Сейчас мы нацеливаем свое внимание на досрочное выполнение заданий решающего года пятилетки.

Р. ВОЛОШИНА,
начальник планового отдела.



Волгоградская область. В Калачевском районе в числе первых к сею (левый снимок) приступили механизаторы колхоза «Россия». В нынешнем году здесь посевной клин под зерновыми увеличивается на 100 гектаров.
С первого же дня сева малом ударной весны стал экипаж тракториста Василия Николаева (правый кадр)
Фото Н. СУРОВЦЕВА (ФотохроникаТАСС)

розыгрыша лотарей Кочубеевского района ДОСААФ, состоявшегося 15 апреля 1973 г.

ХОЛОДИЛЬНИК ЗА... 20 КОПЕЕК

В минувшее воскресенье, 15 апреля на Кочубеевском мотодроме «Звезда» после окончания финальной игры состоялся розыгрыш призов по мотобольным программам. Обладателями сезонных выигрышей стали следующие жители нашего района. Холодильник «ОРСК-3» выиграл Саша Тенищев, ученик второго класса Кочубеевской

средней школы № 3, мопед «Рига-4» выиграл Федор Алексеевич Васильев, рабочий Кочубеевского КПП, дорожный велосипед выиграл Сережа Мешков, ученик 7 класса Кочубеевской школы № 1, Николай Чернов из станицы Барсуковской выиграл транзисторный приемник. Д. Земляной, тренер команды «Звезда».

№ выигравшего билета	Наименование выигрыша	Стоимость выигрыша	00836	Авторучка шариковая	2-00
04091	Холодильник «ОРСК-3»	265-65	00102	Пудреница	1-50
10292	Мопед «Рига-4»	179-00	11625	Пудреница	1-50
11532	Велосипед дорожный	50-70	05513	Очки солнцезащитные	2-50
05787	Велосипед школьный	38-80	06414	Очки солнцезащитные	2-50
06409	Транзисторный приемник	35-00	06901	Очки солнцезащитные	2-50
11318	Транзисторный приемник	35-00	02311	Очки солнцезащитные	2-50
02175	Часы наручные	32-00	11298	Очки солнцезащитные	2-50
05452	Часы наручные	32-00	07740	Рюкзак	3-50
01302	Часы наручные	32-00	11764	Рюкзак	3-50
03465	Часы наручные	32-00	01522	Кружка сувенирная	3-00
02255	Фотоаппарат	15-00	06190	Кружка сувенирная	3-00
03221	Спиннинг	12-00	04698	Бритва безопасная	2-00
01314	Спиннинг	12-00	10337	Бритва безопасная	2-00
04268	Шкатулка	2-07	08228	Бритва безопасная	2-00
02418	Шкатулка	2-07	04142	Бритва безопасная	2-00
07519	Шкатулка	2-07	10818	Механическая бритва «Спутник»	6-00
03956	Шкатулка	2-07	09154	Дамский туалетный набор	3-00
03189	Шкатулка	2-07	01335	Дамский туалетный набор	3-00
08343	Шкатулка	2-07	00781	Дамский туалетный набор	3-00
02926	Шкатулка	2-07	09696	Дамский туалетный набор	3-00
11702	Шкатулка	2-07	04761	Дамский туалетный набор	3-00
01744	Шкатулка	2-07	09907	Дамский туалетный набор	3-00
04908	Шкатулка	3-40	11877	Дамский туалетный набор	3-00
01428	Шкатулка	3-40	11544	Дамский туалетный набор	3-00
06313	Шкатулка	3-40	03129	Дамский туалетный набор	3-00
00963	Шкатулка	3-40	01892	Портфель	14-21
00402	Шкатулка	3-40	03152	Портфель	14-21
07115	Шкатулка	3-40	10465	Часы «Маяк»	14-21
10969	Авторучка шариковая	2-40	00598	Часы «Маяк»	14-21
02209	Авторучка шариковая	2-40	11127	Часы «Музыкальные»	17-26
07449	Авторучка шариковая	2-40	07685	Зажигалка	3-50
09241	Авторучка шариковая	2-40	06263	Зажигалка	3-50
03452	Авторучка шариковая	2-40	10724	Зажигалка	3-50
10993	Авторучка шариковая	1-20	06991	Зажигалка	3-50
05024	Авторучка шариковая	1-20	01408	Зажигалка	3-50
09341	Авторучка шариковая	1-20	07665	Зажигалка	3-50
10796	Авторучка шариковая	1-20	Выигрыши можно получить в райкоме ДОСААФ в течение десяти дней со дня опубликования таблицы.		
10167	Авторучка шариковая	1-20			
07776	Авторучка шариковая	1-20			
06516	Авторучка шариковая	1-20			
00771	Авторучка шариковая	1-20			
05478	Авторучка шариковая	1-20			
00514	Авторучка шариковая	1-20			
07111	Авторучка шариковая	1-20			
06840	Авторучка шариковая	1-20			
09383	Авторучка шариковая	1-20			
10977	Авторучка шариковая	2-00			

Оренбургский пуховый



На весь мир славятся изделия Оренбургской фабрики пуховых платков. Легкая, нарядная «паутинка» неоднократно завоевывала медали международных выставок.

Коллектив передового предприятия области расширяет выпуск продукции, пользующейся большим спросом.

На снимке: передовые вязальщицы Валентина Вялых (слева) и Нина Горина демонстрируют ажурные платки.

Фото Г. БЫКОВА
(Фотохроника ТАСС).

НА ГОЛУБЫХ ЭКРАНАХ

23 апреля. ПОНЕДЕЛЬНИК
16-15—Программа передач. 16-20—Экономическая география СССР. «Литовская ССР». 17-00—Для школьников. «Костер». 17-30—«Ставрополье за неделю». 17-40—«Решающий год пятилетки». «Проверяем выполнение обязательств. Георгиевский завод «Стройинструмент». 18-10 Международная панорама. 18-40—«Новые правила дорожного движения». Ответы на письма телезрителей. 19-00—«Время». 19-30—Чемпионат СССР по хоккею. ЦСКА—«Спартак». Трансляция из Дворца спорта Центрального стадиона им. В. И. Ленина. 21-45—«Музыканты о музыке». 22-45—Новости, программа передач.
24 апреля. ВТОРНИК
9-30—Программа передач. 9-35—Новости. 9-45—Для школьников «Костер». 10-15—Бригада Владимира Мурзенко. 10-45—Концерт Государственного Рязанского русского народного хора. 11-30—Цветное телеви-

дение. Кинопрограмма Центральной студии научно-популярных фильмов. 12-35—Программа Усть-Каменогорской студии телевидения. 13-15—Цветное телевидение. «Узоры». 13-45—Сельская страда. Репортаж о весеннем севе. 16-15—Программа передач. 16-20—«Млекопитающие». Учебная передача по зоологии. 16-45—М. Ю. Лермонтов. «Маскарад». Учебная передача по литературе. 17-30—Для детей. «Ребятам о зверятах». 18-00—Телевизионные известия. 18-10—«Молодежь планеты». Передача посвящена Международному Дню солидарности молодежи. 18-30—Соревнование животноводов. Проверяем выполнение обязательств. Колхоз «Родина» Петровского района. 19-00—Фестиваль сельской художественной самодеятельности. Карачаевский районный Дом культуры. 19-50—Цветное телевидение. Премьера телевизионного художественного фильма «Молодая женщина 1914 года».

1-я серия. 21-00—«Время». 21-30—Интервью. Концерт мастеров искусств. 22-15—Чемпионат СССР по классической борьбе. По окончании—новости, программа передач.
25 апреля. СРЕДА
9-30—Программа передач. 9-35—Новости. 9-45—Цветное телевидение. Для детей. Театр «Колокольчик». 10-05—Цветное телевидение. Телевизионный художественный фильм «Молодая женщина 1914 года», 1-я серия. 11-10—«Горячие дни Карагандинского стана», передача 1-я. 11-45—«Музыкальный календарь». 12-15—Цветное телевидение. Премьера документального фильма «Север—навсегда». 16-15—Программа передач. 16-20—А. М. Шолохов. «Тихий

Дон». Учебная передача по литературе. 17-30—Для школьников.—«Турнир любознательных». 18-00—Телевизионные известия. 18-10—«Наш экономический всеобуч». Репортаж с ордена Трудового Красного Знамени Георгиевского имени В. И. Ленина арматурного завода. 18-40—«Человек и закон». 19-10—Цветное телевидение. «Русский романс». 19-40—«Сельская страда». 19-50—Цветное телевидение. Премьера телевизионного художественного фильма «Молодая женщина 1914 года», 2-я серия. 21-00—«Время». 21-30—«Лица друзей». Ведет передачу писатель А. Алексин. 22-20—Интервью. Концерт классической музыки. 22-50—Чемпионат СССР по классической борьбе. По окончании—новости, программа передач.

Кочубеевский спортивно-технический клуб при РК ДОСААФ **ОБЪЯВЛЯЕТ НАБОР** слушателей на курсы по подготовке шоферов-любителей и мотоциклистов. Начало занятий 25 апреля 1973 года.
3—1

Кочубеевскому РСУ бытового обслуживания **СРОЧНО ТРЕБУЕТСЯ** старший бухгалтер на правах главного. Оклад 100 рублей. Обращаться по адресу: с. Кочубеевское, ул. Торговая, 15, телефон 2-73.
3—1

Кочубеевскому КПП (ЖБИ) на постоянную работу **ТРЕБУЮТСЯ** автокрановщик на «К-46», экскаваторщик на «Э-153», «7-652», бульдозеристы на «С-100», слесарь-сантехник, слесарь по ремонту промышленного оборудования, формовщики железобетонных изделий. Обращаться в отдел кадров КПП.
6—6

Кочубеевскому полигону МЖБК МСУ № 27 **ТРЕБУЮТСЯ** электрик, бетонщики, арматурщики, плотник. Полигон находится на территории Кочубеевского мехкарьеря.
3—2

Кочубеевская ПМК «Межколхозстрой» **ПРИГЛАШАЕТ** на постоянную работу каменщиков, плотников и пиломатериалов. Оплата труда аккордно-премиальная. Обращаться: с. Кочубеевское, ПМК «Межколхозстрой», отдел кадров, телефон 4-83.
13—8

Дирекция рисосовхоза «Восход» **ДОВОДИТ ДО СВЕДЕНИЯ** всех граждан станицы Барсуковской, что с 20 апреля по 20 ноября на территории совхоза будут проводиться обработки посевов ядохимикатами и гербицидами. Пастба скота, выкашивание люцерны на полях, вывоз пчелосемей без разрешения дирекции запрещается. За гибель скота и птицы от отравления гербицидами совхоз ответственности не несет.
10—2

Заготконторе ТРЕБУЮТСЯ рабочие по переработке плодов и овощей.
3—1

Объединенный общепит Кочубеевского района ПРИГЛАШАЕТ на постоянную работу: **поваров, кухонных рабочих и грузчиков.** За справками обращаться в отдел кадров общепита, в здании Кочубеевской гостиницы.
8—2

Учебный пункт Кочубеевского АТП ПРОИЗВОДИТ ПРИЕМ на курсы переподготовки шоферов на 1-й класс. Начало занятий с 3 мая 1973 года. Обращаться в отдел кадров.
5—1

Кочубеевскому АТП-2 «Крайколхозстрой» **ТРЕБУЮТСЯ** шоферы для работы на автомашинах «МАЗ-503», «МАЗ-504», слесари по ремонту автомобилей и уборщика.
10—9

Кочубеевскому кооппродторгу **ТРЕБУЮТСЯ** на постоянную работу грузчики и экспедиторы.
2—1

Зам. редактора **В. ШЕВКУНЕНКО,**

Говорит Кочубеевское Вторник, 24 апреля. 7-20—Молодежный радиожурнал «Беспокойные сердца». Четверг, 26 апреля. 7-20—Известия. 7-30—Радиорассказ о животноводах колхоза «Полярная звезда». Суббота, 28 апреля. 7-20—Предпраздничная передача, посвященная Первому Мая. У микрофона выступит председатель районного исполнительного комитета депутатов трудящихся Е. И. Калюгин.

Кочубеевской районной машино-счетной станции системы ЦСУ **ТРЕБУЮТСЯ** операторы счетно-клавишных машин и ученики операторов перфорации. Обращаться по адресу: ул. Гагарина, 100 (на территории завода АСО).
3—3

Невинномысский горкоопторг **ПОКУПАЕТ** у населения колхозов, совхозов в неограниченном количестве мясо говядины, баранину, птицу, мед натуральный, а также другие излишки сельхозпродуктов. Обращаться по адресу: г. Невинномысск ул. Революционная, 168.
2—1