

А долги растут

В конце первого квартала наступает переломный период в работе животноводов. Подводятся итоги прошедшей зимовки и результаты в производстве и заготовках продукции. Анализируя свою работу, труженики ферм останавливают внимание на социалистических обязательствах, вскрывают недостатки, которые мешали им на пути к достигнутой поставленной цели.

И сейчас, когда знакомишься со статистическими данными по производству и заготовкам молока, мяса и яиц, лишней раз убеждаешься в том, что специалисты отдельных хозяйств не организовали по-настоящему работу коллективов животноводов, не везде четко были сбалансированы рационы, подготовка кормов к скармливанию и их рациональное использование. С большим трудом еще пробивают дорогу к кормушкам карбамид, саратовская закваска. Не все партийные комитеты проводят работу с людьми, сумели убедить их в том, что обязательства принимают не ради шумихи, парадности, а для того, чтобы их выполнять.

В связи с этим уместно привести некоторые моменты из практики работы парткома совхоза «Восход». В начале пятилетки здесь были разработаны и одобрены парткомом мероприятия по увеличению производства и заготовок всех видов продукции. На определенных этапах партком неоднократно возвращался к этому документу, придавал широкой огласке ход выполнения планов на общесовхозных, цеховых партийных собраниях, в производственных коллективах. И теперь руководители, специалисты, все труженики хозяйства и боевой авангард коммунистов с полным правом могут заявить, что их слова не разошлись с делом. Работники мясного и молочного животноводства первыми в районе за четыре года и три месяца выполнили пятилетку по поставкам молока и мяса.

К 30-й годовщине Великой Победы обещают выполнить пятилетку и птицеводы.

Пример высокой организованности и умения держать слово подают животноводы колхоза имени Октябрьской революции, успешно выполнившие квартальный план заготовок по всем видам продукции. Хорошо поработали в первом квартале доярки, скотники, птицеводы колхоза имени Чапаева. С прочным резервом вступил во второе полугодие коллектив откормочного комплекса колхоза «Полярная звезда». Здесь неуклонно растут надои и заготовки молока. Работники молочного животноводства колхоза «Красная звезда» на 67 тонн продали молока больше, по сравнению с тем же периодом прошлого года.

Благодаря улучшению подготовки кормов к скармливанию, действенного социалистического соревнования, повысилась продуктивность дойного стада и скота на откорме в колхозе «Казьминский». Это хозяйство также справилось с поставками государству молока и мяса.

Печальное наследство оставили после себя бывшие руководители совхоза «Невинномысский». Хозяйство возглавил В. Г. Тищенко, пришли новые зоветспециалисты. Надо прямо сказать, трудностей у них еще невпроворот, но свежая струя уже дает о себе знать. Впервые за многие годы совхоз выполнил планы по поставкам молока, мяса и яиц. Улучшились дела с производством молока и мяса в совхозе «Междуреченский».

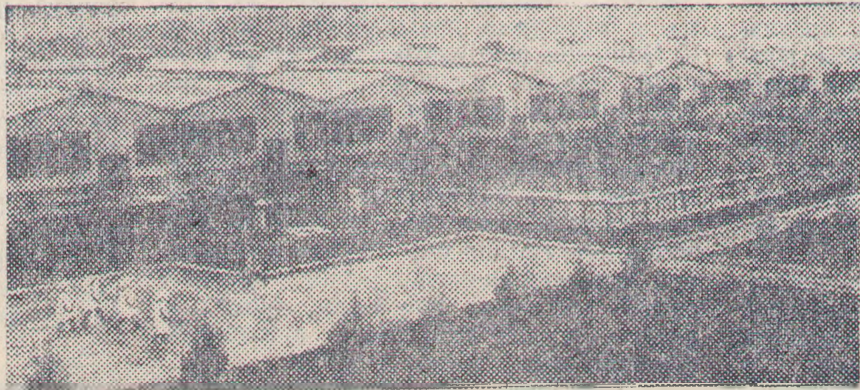
Подводя некоторые итоги работы животноводов района, было бы грешно закрывать глаза на промахи и недоработки. Работники молочного животноводства, не погасив прошлогодних долгов, за три месяца еще недодали государству 200 тонн молока. Из тринадцати хозяйств, занимающихся производством молока, пять не справились с квартальным заданием. С первого на предпоследнее место скатился колхоз имени Ленина. Хуже, чем в прошлом году результаты у животноводов колхозов имени Балахонова, «Заветы Ильича», совхоза «Беломечетский». Полнейший провал с заготовками мяса в совхозе «Закубанский».

Суровые уроки зимы позади. Теперь трудно что-то сделать в смысле улучшения кормления скота. Между тем, самое время продумать вопрос по организации зеленого конвейера, улучшения пастбищ, содержания дойного стада и откормочных гуртов в летних лагерях.

Животноводы на пороге большого молока, высоких привесов. Надо так использовать этот период, чтобы вывести все отрасли животноводства из прорыва.

ИЗВЕЩЕНИЕ

9 апреля 1975 года, в 10 часов утра, в зале заседаний райкома КПСС состоится семинар политинформаторов, руководителей агитколлективов, редакторов стенных газет и местного радиовещания и лекторов агитистов.



ЗВЕЗДА ПРИКУБАНЬЯ

Орган Кочубеевского районного комитета КПСС, районного Совета депутатов трудящихся Ставропольского края

Пятилетку — досрочно!

РАПОРТУЮТ НЕВИННОМЫСЦЫ

В сложных условиях проходила зимовка скота и птицы в совхозе «Невинномысский». Животноводы, воодушевленные Обращением ЦК КПСС к партии, к советскому народу, предприняли все от них зависящее для увеличения производства и реализации продукции.

По итогам соревнования за первый квартал победителем вышел коллектив четвертой молочно-товарной фермы, возглавляемый коммунисткой Меланьей Григорьевной Евтушенко. Доярка Нина Тыркалова надоила по 552, Раиса Башкова и Татьяна Музаченко — по 546 килограммов молока от коровы. Квартальный план поставок молока ферма

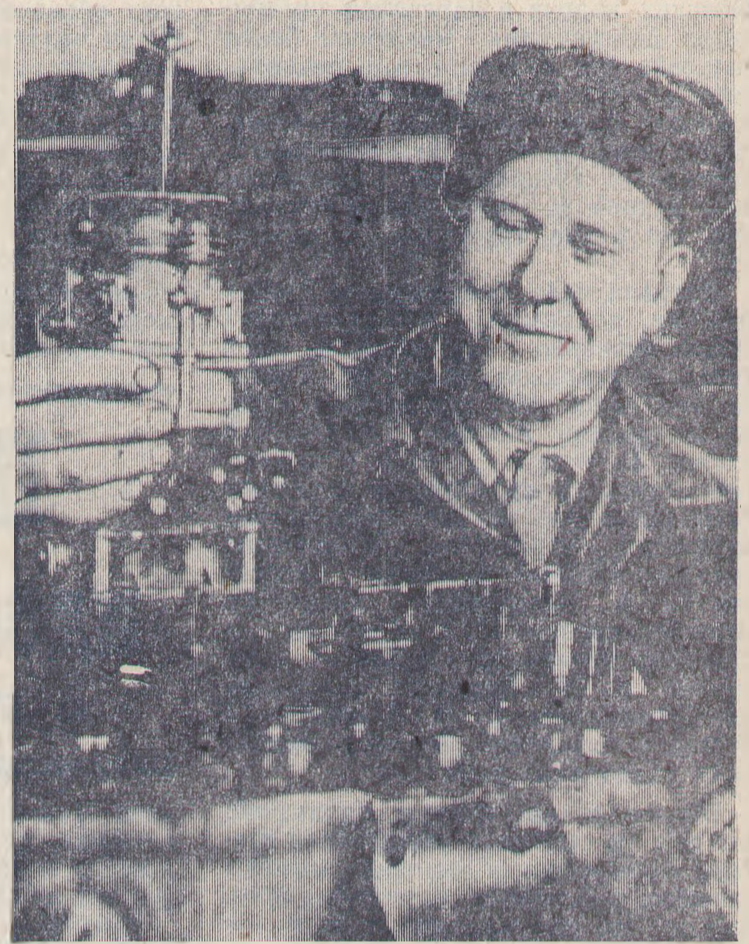
выполнила на 141 процент.

На втором месте коллектив пятой фермы. На счету доярок Анастасии Коротковой 614 и Ольги Белоусовой — 598 килограммов молока.

Достойный вклад в общее дело внес коллектив птицефермы (старшая птичница М. Аверина). План продажи яиц выполнен на 135 процентов.

Благодаря упорному труду животноводов, квартальные планы по заготовкам молока и мяса в целом по хозяйству выполнены на 101 и яиц — на 102 процента.

У. ЛЫСЕНКО, председатель рабочего комитета совхоза «Невинномысский».



Славно потрудился в период подготовки техники к полевым работам слесарь по ремонту тракторных двигателей Петр Никитович Наумов из колхоза имени Чапаева. Он ежедневно выполнял нормы на 130—140 процентов.

НА СНИМКЕ: П. Н. Наумов. Фото П. Брызгуна.

В Совете Министров СССР

В связи с тем, что в текущем году на первую половину мая приходится семь нерабочих дней, из них 1, 2 и 9 мая — праздничные, а 3, 4, 10 и 11 мая — выходные дни, в целях более эффективного использования рабочего времени и успешного выполнения плана развития народного хозяйства Совет Министров СССР постановил считать 4 и 11 мая 1975 г. рабочими днями.

Не использованные рабочими и служащими дни отдыха 4 и 11 мая присоединяются к их ежегодному отпуску, с оплатой в том же порядке, как и дней отпуска.

СВОДКА

о выполнении плана первого квартала продажи продукции животноводства по состоянию на первое апреля 1975 года (в процентах к плану)

КОЛХОЗЫ:	молоко	мясо	яйца
«Полярная звезда»	135	270	32
«Казьминский»	113	123	35
им. Чапаева	107	104	100
им. Октябрьской рев.	106	128	119
«Красная звезда»	100	56	—
им. Балахонова	77	144	101
им. Ленина	55	100	100
«Заветы Ильича»	47	77	71
СОВХОЗЫ:			
«Невинномысский»	102	101	101
«Междуреченский»	102	112	—
«Восход»	101	252	151
«Беломечетский»	82	78	77
«Кочубеевский»	74	101	83
Племптицезавод «Кубань»	—	175	100
«Закубанский»	—	9	—
Кочубеевская птицефабрика	—	146	92
Племрепродуктор «Невинномысский»	—	136	267
Всего по району:	96	115	101

С помощью авиации

Сегодня, пожалуй, нас не удивит парящим над полем самолетом. Впечатляющее некогда зрелище, давно стало обычным, рядовым.

Две недели, с раннего утра и до позднего вечера, не смолкал гул самолета над полями колхоза имени Октябрьской революции. Очень важную работу по подкормке посевов озимой пшеницы провел экипаж, возглавляемый Артуром Петровичем Фингером. На его счету 3 тысячи гектаров зем-

ли, обработанной туками плодородия.

Довольны хлеборобы колхоза своими добрыми помощниками. Это на самом деле замечательный экипаж. А помогли авиаторам в работе тракторист Иван Дмитриевич Пивень, колхозницы Александр Петровна Дроздова, Раиса Евгеньевна Капанова, Мария Андреевна Фаст и другие.

Озимые посевы, получившие хороший заряд минеральных туков, день ото дня набирают силы.

А. РОМАНОВ.

Фабрика молока «Варатик»

Новая фабрика молока «Варатик», рассчитанная на содержание под одной крышей 2400 коров, построена в Новоаненском районе Молдавии. Этот животноводческий комплекс республиканского производственного объединения «Молокопром» будет производить в год десять тысяч тонн молока. Операторы машинного доения работают посменно, каждый обслуживает по сто коров.

НА СНИМКЕ слева: животноводческий комплекс «Варатик».

НА СНИМКЕ справа: группа передовых операторов машинного доения коров. Слева направо — Мария Сиряк, Раиса Тянь, Юлия Катарая, Валентина Агапий, Вера Недряга.

Фото А. Симановского. (Фотохроника ТАСС).



Как уже сообщалось, 3 апреля состоялся пленум райкома КПСС. На нем с докладом «О мерах по усилению идеологической работы в районной партийной организации в свете постановления ЦК КПСС «О работе по подбору и воспитанию идеологических кадров в партийной организации Белоруссии» выступила секретарь райкома КПСС Л. К. Зинковская. Ниже публикуется отчет о работе пленума.

Из доклада секретаря райкома КПСС Л. К. Зинковской

Основные направления, пути и методы совершенствования идеологической работы, сказал докладчик, с исчерпывающей полнотой определены в постановлении ЦК КПСС «О работе по подбору и воспитанию идеологических кадров в партийной организации Белоруссии». Немногим более полугода мы работаем над реализацией данного постановления. Заметно возросла роль партийных комитетов, бюро, повысилась ответственность партийных организаций, руководящих кадров за морально-политическое состояние трудовых коллективов.

Подавляющее большинство наших рабочих, колхозников, интеллигенции самоотверженно трудятся на всех участках народного хозяйства. Сегодня уже более 600 трудящихся района выполнили личные пятилетние планы. За успехи в труде в нынешней пятилетке орденами и медалями награждено свыше 300 передовиков народного хозяйства. Коллективы совхоза «Правокубанский» (директор И. А. Бондаренко, секретарь парторганизации Н. С. Цибизов) и госплемптицевода «Кубань» (директор А. И. Баранова, секретарь парторганизации Р. И. Исаенко), 14 бригад и отделений досрочно выполнили пятилетний план.

Вместе с тем, говорит докладчик, мы еще не сумели в достаточной степени сосредоточить внимание идеологических работников, партийных организаций на решении новых задач — повышении эффективности общественного производства и улучшении качества продукции. Анализ работы партийных организаций по руководству социалистическим соревнованием совхозов «Кочубеевский», «Невинномысский» (секретари парткомов В. П. Литовченко, И. Д. Бабичев), из года в год не выполняющих планов и социалистических обязательств, показывает, что сами обязательства и условия соревнования в коллективах подразделений не обсуждаются, не изучаются специалистами, рабочими, поэтому они зачастую не учитывают условий и особенностей производства. Не используется оперативно устная и наглядная агитация, стенная пе-

чать.

В марксистско-ленинском и экономическом образовании достигнуты некоторые положительные результаты. Всеми формами партийной и комсомольской учебы и экономического образования охвачено свыше 15 тысяч человек, то есть, каждый второй работающий, из них около 3 тысяч коммунистов и 2,5 тысячи комсомольцев. Это говорит о возросшем научном и культурном уровне коммунистов и беспартийного актива, повышении их идейно-теоретической подготовки. Свыше 500 пропагандистов ведут большую работу по идейно-политическому воспитанию наших людей. Слушателями школ и семинаров только в прошлом году было по-

Повышать уровень идеологической работы с VII пленума райкома КПСС

дано 513 рационализаторских предложений, из них 441 внедрено в производство с экономическим эффектом 574,7 тысячи рублей.

Вместе с тем, партийные организации АТП-2 (секретарь парторганизации Л. С. Петункина), колхоза имени Чапаева (секретарь парткома А. В. Терешкевич), СМУ-3 (секретарь парторганизации В. М. Боробьев), племрепродуктора «Невинномысский» (секретарь партбюро В. Г. Калугин) и некоторые другие ослабили контроль за организацией марксистско-ленинского образования и идейно-теоретическим уровнем занятий.

Наша партия придавала и придает особое значение воспитанию в трудовом коллективе. Сегодня можно назвать десятки бригад, отделений, предприятий в районе, где созданы хорошие коллективы. Одним из них яв-

ляется коллектив швейной фабрики (директор В. М. Гречкина, секретарь парторганизации В. Н. Луганская). Он успешно выполняет планы и обязательства, превращает в жизнь план социального развития коллектива. Здесь изжиты прогулы, высока трудовая дисциплина. Хороший коллектив положительно влияет на людей, 33 человека завершили задания пятилетки досрочно.

Между тем в районе еще немало партийных организаций, где специалисты и руководители слабо работают над созданием и укреплением коллектива, поэтому в них низок уровень воспитательной работы, недостаточно искореняются антиобщественные поступки. Эти явления наблюдаются на Богословском кукурузообработывающем и хлебоприемном комбинате (директор С. Г. Скрипник, секретарь парторганизации П. К. Катков), деревообрабатывающем комбинате (директор М. Г. Кириллов, секретарь парторганизации И. Г. Минзарев), строительного управления № 5 (руководитель И. В. Метанин) и других предприятиях.

Большого внимания заслуживает работа по коммунистическому вос-

бавляя еще недостаточно ярко освещаются вопросы социалистического соревнования, отсутствуют рубрики, призывающие к досрочному выполнению и перевыполнению плановых заданий 1975 года, завершающего года пятилетки.

Отмечая положительные стороны в работе учреждений культуры, докладчик сказал, что эти вопросы слабо решаются культурпросветучреждениями Заветненского сельского Совета (председатель исполкома А. З. Жужуленко), Георгиевского сельского Совета (председатель исполкома Р. И. Кузьменко), Дворцовского сельского Совета (председатель исполкома М. В. Крупко). Партийным организациям, дирекции киносети необходимо приложить усилия к тому, чтобы и работники киносети стали активными их помощниками в деле формирования у наших людей коммунистического мировоззрения.

Особенно целеустремленно и вдумчиво необходимо работать в школе, где, по существу, закладывается будущее нашего общества. За последние годы улучшился состав руководящих и учительских кадров, постоянно и целенаправленно повышается их квалификация. Решению этих и многих других задач способствует очередная аттестация учителей общеобразовательных школ. Однако возросшие задачи общеобразовательной школы требуют от нас, первичных парторганизаций, сельских Советов принятия необходимых мер по укреплению школ педагогическими кадрами, приложить усилия к выполнению постановления партии и правительства о всеобщем среднем образовании.

Серьезным тормозом в развитии физической культуры и спорта является спортивная база. Практически нет ни одного стадиона, ни одного оборудованного тира. На вводимых в строй объектах не выполняются работы по строительству спортплощадок. Партийным, профсоюзным, комсомольским организациям, сельским Советам, руководителям хозяйств и предприятий, предстоит большая работа по созданию необходимой материальной базы для спорта.

Большая ответственность, говорит в заключении докладчик, лежит на работниках идеологического фронта. Используя все идеологические средства в сочетании с организаторской работой, накопленный опыт в работе с людьми должен быть направлен на решение главной задачи — идеологически обеспечить выполнение планов и социалистических обязательств 1975 года и пятилетки в целом.

ПРЕНИЯ ПО ДОКЛАДУ

Слово предоставляется председателю колхоза «Красная звезда» А. А. Балаккому. Он рассказал о том, какая роль в этом хозяйстве отводится массово-политической работе среди колхозников. Особое внимание им было обращено на роль учреждений культуры в воспитании людей, и на отношение отдельных нерадивых культуротников к своим обязанностям.

— В Постановлении ЦК КПСС «О работе по подбору и воспитанию идеологических кадров в партийной организации Белоруссии», — сказал в своем выступлении секретарь парткома колхоза «Назыминский» Н. Н. Цыдрин, — определены пути дальнейшего совершенствования работы с идеологическими кадрами. Партийный комитет, вся партийная организация уделяют большое внимание пропагандистам, политинформаторам, агитаторам, заведующим красными уголками. В помощь пропагандистам создан кабинет политпросвещения. Широко используется обмен опытом их работы. Для политинформаторов ведется систематический подбор литературы, методических пособий. Хорошим подспорьем для агитаторов является ежедневный бюллетень о ходе работы в хозяйстве, регулярные выпуски радиопередач.

На трибуне рабочая швейной фабрики В. В. Якименко.

— Девятая пятилетка, — говорит она, — была ознаменована для нас внедрением целого комплекса мероприятий, которые позволили успешно справиться с планами и обязательствами. В 1974 году коллектив предприятия постоянно занимал классные

места в социалистическом соревновании среди предприятий министерства.

Все 11 человек, принятые за последнее время кандидатами в члены партии, являются молодыми рабочими. По инициативе коммунистов комсомольцы и молодежь встали на юбилейную вахту в честь 30-летия великой Победы и трудятся под девизом: «За себя и за того парня».

Свыше ста человек непосредственно участвуют в управлении предприятием, являясь членами самых различных массовых организаций. Коллектив настойчиво работает над внедрением комплексной системы управления качеством. Наиболее удачной формой массового участия рабочих в борьбе с браком стали цеховые бюро по качеству.

Второй секретарь райкома комсомола В. И. Антоненко остановился в своем выступлении на задачах комсомольских организаций по коммунистическому воспитанию, идейной закалке молодежи. На повышение трудовой и политической активности молодежи огромное воздействие оказывает начавшийся в районе обмен комсомольских документов.

— В Обращении ЦК КПСС к партии, к советскому народу, — сказала в своем выступлении директор киносети, секретарь парторганизации отдела культуры райисполкома Л. И. Сушкова, — перед работниками культуры поставлена задача своим творчеством воодушевлять людей на новые трудовые свершения, быть и впредь верными помощниками партии в воспитании нового человека, нашей молодежи в духе идеалов коммунизма, советского патриотизма, пролетарского интернационализма.

Решение этой задачи будет успешным только при наличии квалифицированных кадров культуротников. Такие кадры готовятся в культпросветучилище, профтехучили-

ще, на курсах, семинарах, системой ученичества. Но этого явно недостаточно. Думается, что при большем внимании партийных организаций к работникам культуры, они могут успешно справиться со стоящей перед ними задачей.

Вопросам совместной работы административных органов и общественности по предупреждению нарушений правопорядка, правил социалистического общежития посвятил свое выступление прокурор района Н. И. Новоселов.

Слово предоставляется заведующему отделом народного образования А. А. Селиванову.

«Большое дело — строительство коммунизма, — подчеркивалось на XXIV съезде КПСС, — невозможно двигать вперед без всестороннего развития самого человека».

— Чтобы выполнить эти указания партии, — говорит он, — нам недостаточно только успехов одной школы. Необходим прочный, постоянный союз школы и семьи. Проведенная аттестация учителей показала возросший уровень их педагогического мастерства, повышение квалификации. Для улучшения качественного состава педагогических коллективов, лиц, не имеющих достаточного образования, учатся или направляются на учебу. Остается нерешенной до конца и проблема руководящих кадров.

Понимая всю важность идеологической работы с кадрами, отдел народного образования совместно с методкабинетом разработал ряд мер, направленных на улучшение теоретической их подготовки, на активизацию самообразовательной работы. Мы заверяем, сказал он, что все учителя, под руководством партийных организаций приложат все силы, опыт и знания, чтобы успешно выполнить стоящие перед ними задачи.

О большой трудовой победе труже-

ников совхоза «Невинномысский», выполнивших задания первого квартала завершающего года пятилетки по всем видам животноводческой продукции, рассказал в своем выступлении директор совхоза В. Г. Тищенко. Этот успех достигнут и благодаря правильной постановке работы с людьми, организации их труда и быта.

— Партийная организация нашего колхоза располагает большими возможностями для разносторонней работы по коммунистическому воспитанию труженников хозяйства, — сказал в своем выступлении председатель Балахоновского сельского Совета Н. Г. Кретов. Достаточно отметить, что в хозяйстве насчитывается около 90 специалистов, имеющих высшее и среднее специальное образование. В наших школах работает 45 учителей, почти укомплектован специалистами Дом культуры, клубы и библиотеки, в первичной организации общества «Знание» 32 лектора.

Райвоенком В. Л. Камбалкин посвятил свое выступление военно-патриотическому воспитанию допризывной и призывной молодежи. Большое значение при этом, подчеркнул он, должно быть обращено на повышение их общеобразовательного уровня.

С заключительным словом на пленуме выступила секретарь райкома КПСС Л. К. Зинковская.

Участники пленума приняли постановление, направленное на дальнейшее улучшение работы по подготовке и воспитанию идеологических кадров в районной партийной организации.

По второму вопросу о работе бюро райкома КПСС между V и VII пленумами РК КПСС выступил заведующий орготделом райкома партии П. Г. Фоменко.

На этом VII пленум райкома КПСС свою работу закончил.

ОБ ОБРАЗОВАНИИ ИЗБИРАТЕЛЬНЫХ ОКРУГОВ ПО ВЫБОРАМ В КОЧУБЕЕВСКИЙ РАЙОННЫЙ СОВЕТ ДЕПУТАТОВ ТРУДЯЩИХСЯ

Решение исполкома райсовета от 2 апреля 1975 года

В соответствии со ст.ст. 41, 42, «Положения о выборах в краевые, областные, окружные, районные, городские, сельские и поселковые Советы депутатов трудящихся РСФСР» исполком райсовета депутатов трудящихся решает образовать избирательные округа по выборам в Кочубеевский районный Совет депутатов трудящихся в следующих границах с присвоением им номеров.

КОЧУБЕЕВСКИЙ СЕЛЬСКИЙ СОВЕТ ИЗБИРАТЕЛЬНЫЙ ОКРУГ № 1

(центр — средняя школа № 1).
Границы округа: с. Кочубеевское от ул. Школьной (четная сторона) до конца села на запад, улица Набережная с № 125 по № 231 и с № 170 по № 258, ул. Пролетарская с № 240 по № 260, ул. Северная, Дорожная, газовые будки с № 2 по № 6, ул. Партизанская с №№ 1, 2 по № 6-а, ул. Школьная с № 2 по № 6.

ИЗБИРАТЕЛЬНЫЙ ОКРУГ № 2

(центр — райветстанция).
Границы округа: с. Кочубеевское от ул. Школьной (четная сторона) до конца села на запад, ул. Бульварная с №№ 157, 140 до 229, 222, ул. им. Ленина с №№ 160 по 230 (четная сторона), ул. Пролетарская с №№ 135, 166 по №№ 209, 238-а, Школьная с № 10 по № 28, ул. Комсомольская с №№ 11, 12 по №№ 30-а, 27, ул. Партизанская с №№ 8, 11 по №№ 25, 26.

ИЗБИРАТЕЛЬНЫЙ ОКРУГ № 3

(центр — контора производственного участка № 5 колхоза имени Октябрьской революции).
Границы округа: с. Кочубеевское от ул. Школьной (четная сторона) до конца села на запад, ул. им. Ленина с № 155 по № 199, ул. им. Кочубея с №№ 137, 158 по №№ 207, 226, ул. Крестьянская с №№ 151, 142-а по №№ 213, 202, ул. Школьная с № 28 по № 48, ул. Комсомольская с №№ 29, 32 по №№ 45, 44, ул. Партизанская с №№ 27, 26 по №№ 41, 38.

ИЗБИРАТЕЛЬНЫЙ ОКРУГ № 4

(центр — контора производственного участка № 1 колхоза имени Октябрьской революции).
Границы округа: с. Кочубеевское от ул. Школьной (четная сторона) до конца села на запад: ул. Братская с №№ 125, 136 по №№ 211, 220, ул. Вольная, с №№ 52, 87, ул. им. Титова с №№ 56, 76, ул. Школьная с № 50 по № 64, ул. Комсомольская с №№ 47, 46 по №№ 69, 64, ул. Партизанская с №№ 40, 48 по №№ 52, 59, газовая будка, водонапорная башня, железнодорожные будки 1707, 1709, 1710, 1714, 1717, ул. Советская с №№ 151, 136 по №№ 205, 194.

ИЗБИРАТЕЛЬНЫЙ ОКРУГ № 5

(центр — контора ремонтно-строительного участка).
Границы округа: с. Кочубеевское от ул. им. Октябрьской революции (четная сторона) до ул. Школьной (нечетная сторона), ул. Набережная с №№ 116, 93 до №№ 168, 121, ул. Пролетарская с №№ 104, 99 по №№ 164, 133, ул. им. Омелянюка (бывшая 2-я Пролетарская), ул. Бульварная с №№ 102, 113 по №№ 138, 155, ул. им. Ленина с № 114 по № 158, ул. им. Октябрьской революции с № 2 по № 32, ул. Школьная с № 1 по № 15, ул. Красная с №№ 1, 2 по №№ 9, 10, ул. им. Скрипникова с №№ 1, 2 по №№ 27, 22, ул. им. Куличенко с №№ 1, 2 по №№ 41, 38.

ИЗБИРАТЕЛЬНЫЙ ОКРУГ № 6

(центр — контора райпо).
Границы округа: с. Кочубеевское от ул. им. Октябрьской революции (четная сторона) до ул. Школьной (нечетная сторона), ул. им. Ленина с № 103 по № 153, ул. им. Кочубея с №№ 91, 108 по №№ 155, 156, ул. Крестьянская с №№ 96, 109 по №№ 142, 149, ул. Братская с № 100 по № 134, ул. им. Октябрьской революции с №№ 38-а, 43 по №№ 64, 69, ул. им. Скрипникова с №№ 24, 29 по №№ 66, 49, ул. Красная с №№ 11, 12 по №№ 55, 32, ул. Школьная с № 17 по № 41.

ИЗБИРАТЕЛЬНЫЙ ОКРУГ № 7

(центр — районная музыкальная школа).

Границы округа: с. Кочубеевское от ул. им. Октябрьской революции (четная сторона) до ул. Школьной (нечетная сторона), ул. Братская с № 91 по № 123, ул. Советская с №№ 93, 98 по №№ 149, 134, ул. Вольная с № 27-а по № 51, ул. им. Титова с № 8 по № 54, ул. им. Октябрьской революции с № 56 по № 84, ул. им. Куличенко с №№ 66, 71 по №№ 86, 87, ул. им. Скрипникова с №№ 51, 68 по №№ 57, 76, ул. Красная с №№ 34, 57 по №№ 52, 67, ул. Школьная с № 43 по № 53.

ИЗБИРАТЕЛЬНЫЙ ОКРУГ № 8

(центр — центральные мастерские колхоза имени Октябрьской революции).
Границы округа: с. Кочубеевское от ул. Восточной (четная сторона), до ул. им. Октябрьской революции (нечетная сторона), ул. Набережная с №№ 1, 4 по №№ 91, 114, пер. Степной, ул. Пролетарская с №№ 9, 10 по №№ 99, 102, переулки Глухой, Пионерской с №№ 1, 2 по №№ 11, 18, ул. Кубанская с №№ 1, 2 по №№ 15, 20, ул. Вокзальная с №№ 1, 2 по №№ 15, 16, ул. Восточная с № 2 по № 18.

ИЗБИРАТЕЛЬНЫЙ ОКРУГ № 9

(центр — контора колхоза имени Октябрьской революции).
Границы округа: с. Кочубеевское от ул. Восточной (четная сторона) до ул. им. Октябрьской революции (нечетная сторона), ул. Бульварная с №№ 9, 10 по №№ 110, 111, ул. им. Ленина с №№ 1, 10 по №№ 101, 112, переулок Пионерский с №№ 13, 20 по №№ 17, 24, ул. Восточная с № 20 по № 30, ул. Кубанская с №№ 17, 22 по №№ 25, 36, ул. Вокзальная с №№ 17, 18 по №№ 29, 30, ул. им. Октябрьской революции с № 13 по № 27, пер. им. Вишневецкой.

ИЗБИРАТЕЛЬНЫЙ ОКРУГ № 10

(центр — Кочубеевский Дом быта).
Границы округа: с. Кочубеевское от ул. Восточной (четная сторона) до ул. им. Октябрьской революции (нечетная сторона), ул. им. Кочубея с № 12 по №№ 89, 106, ул. Крестьянская с № 1 по № 94, ул. им. Сотникова и 50 лет ВЛКСМ, проезд им. Стратейчука, ул. Восточная с № 30-а по № 36, ул. Кубанская с №№ 27, 38 по №№ 49, 48, ул. Вокзальная с №№ 29-а, 30-а по №№ 46, 45, ул. им. Октябрьской революции с № 29 по № 45.

ИЗБИРАТЕЛЬНЫЙ ОКРУГ № 11

(центр — контора районного узла связи).
Границы округа: с. Кочубеевское от ул. Восточной (четная сторона) до ул. им. Октябрьской революции (нечетная сторона), ул. Крестьянская с № 1 по № 107, ул. Братская с №№ 1, 2 по №№ 89, 98, ул. им. Комарова, в нее входят бывшие проезды им. Комарова и им. Омелянюка, ул. им. Богданова (в нее входят бывшие проезды им. Богданова и им. Скрипникова), ул. Восточная с № 38 по № 44-б, ул. Кубанская с №№ 50, 51 по №№ 60, 57, ул. Вокзальная с №№ 47, 48 по №№ 61-а, 64, ул. им. Октябрьской революции с № 47 по № 57.

ИЗБИРАТЕЛЬНЫЙ ОКРУГ № 12

(центр — контора агентства «Союзпечать».)
Границы округа: с. Кочубеевское от ул. Восточной (четная сторона) до ул. им. Октябрьской революции (нечетная сторона), ул. Советская с №№ 1, 2 по №№ 91, 94, ул. Вольная с № 1 по № 27, ул. им. Титова с № 2 по № 4 ул. им. Лаара (в нее входят бывшие проезды Ленинградский и им. Лаара), ул. Восточная с № 146 по № 48, ул. Кубанская с №№ 60-а, 59 по №№ 68, 63, ул. Вокзальная с №№ 66, 63 по №№ 78, 77, ул. им. Октябрьской революции с № 59 по № 61.

ИЗБИРАТЕЛЬНЫЙ ОКРУГ № 13

(центр — контора ПДУ-1499).
Границы округа: с. Кочубеевское, ул. Мельничная, Привокзальная, Станционная, Торговая, ул. им. Титова (нечетная сторона), ул. им. Санько, ул. им. Октябрьской революции с № 63 по № 75, железнодорожная будка 1719 км.

ИЗБИРАТЕЛЬНЫЙ ОКРУГ № 14

(центр — контора швейной фабрики).
Границы округа: с. Кочубеевское, от ул. Восточной (нечетная сторона) до ул. Фабричной (четная сторона), ул. Железнодорожная, Лесная, Швейная, ул. им. Гагарина с № 120 по № 180-а, ул. Фабричная с № 2 по № 34, ул. Восточная (нечетная сторона), железнодорожная будка 1720 км.

ИЗБИРАТЕЛЬНЫЙ ОКРУГ № 15

(центр — контора ПМК № 281).
Границы округа: с. Кочубеевское, ул. Дружбы, Мира, пер. Заводской с № 7 по № 47, ул. им. Гагарина с № 133 по № 181, ул. Фабричная с № 36 по № 90.

ИЗБИРАТЕЛЬНЫЙ ОКРУГ № 16

(центр — клуб швейной фабрики).
Границы округа: с. Кочубеевское, ул. Фабричная (нечетная сторона), ул. Новая, Коллективная, ул. им. Гагарина с №№ 102, 119 по №№ 118, 131.

ИЗБИРАТЕЛЬНЫЙ ОКРУГ № 17

(центр — клуб завода «Автоспецоборудование».)
Границы округа: с. Кочубеевское, ул. им. Гагарина с №№ 53, 56 по №№ 117, 100, ул. Подгорная, им. Фурманова, Виноградная, Спортивная.

ИЗБИРАТЕЛЬНЫЙ ОКРУГ № 18

(центр — средняя школа № 2).
Границы округа: с. Кочубеевское, ул. им. Гагарина с №№ 1, 2 по №№ 51, 54, ул. им. Балахонова.

ИЗБИРАТЕЛЬНЫЙ ОКРУГ № 19

(центр — сельская библиотека).
Границы округа: с. Кочубеевское, ул. Колхозная, Рабочая, Ручейная, им. Энгельса, Голландская.

ИЗБИРАТЕЛЬНЫЙ ОКРУГ № 20

(центр — контора производственного участка № 3 колхоза имени Октябрьской революции).
Границы округа: с. Кочубеевское, ул. Юбилейная, Почтовая, Большая Садовая, Малая Садовая, ул. им. Беляева и Закубанский участок.

ИЗБИРАТЕЛЬНЫЙ ОКРУГ № 21

(центр — контора плодосовхоза «Западный».)
Границы округа: пос. плодосовхоза «Западный», кирпичный завод, хутор Пролетарский.

ИВАНОВСКИЙ СЕЛЬСКИЙ СОВЕТ ИЗБИРАТЕЛЬНЫЙ ОКРУГ № 22

(центр — плотничьи мастерские колхоза имени Чапаева).
Границы округа: южная сторона села Ивановского до ул. Революционной (нечетная сторона).

ИЗБИРАТЕЛЬНЫЙ ОКРУГ № 23

(центр — Ивановская средняя школа).
Границы округа: с. Ивановское по ул. Революционной (четная сторона) до ул. им. Ленина (нечетная сторона).

ИЗБИРАТЕЛЬНЫЙ ОКРУГ № 24

(центр — контора правления колхоза имени Чапаева).
Границы округа: с. Ивановское от ул. им. Ленина (четная сторона) до ул. им. Пушкина (нечетная сторона).

ИЗБИРАТЕЛЬНЫЙ ОКРУГ № 25

(центр — клуб колхоза имени Чапаева).
Границы округа: с. Ивановское от ул. им. Пушкина (четная сторона) до ул. Крайней и до конца ул. им. Чапаева и ул. Мельничной в сторону г. Невинномысска.

ИЗБИРАТЕЛЬНЫЙ ОКРУГ № 26

(центр — контора отделения № 2 колхоза им. Чапаева).
Границы округа: х. Воронежский и Андреевский.

ИЗБИРАТЕЛЬНЫЙ ОКРУГ № 27

(центр — клуб Ивановского пенькозавода).
Границы округа: х. Веселый, пос. Ивановского пенькозавода.

ИЗБИРАТЕЛЬНЫЙ ОКРУГ № 28

(центр — клуб отделения № 3 колхоза имени Чапаева).
Границы округа: х. им. Льва Толстого.

ИЗБИРАТЕЛЬНЫЙ ОКРУГ № 29

(центр — контора отделения № 3 колхоза им. Чапаева).
Границы округа: х. Калиновский.

ИЗБИРАТЕЛЬНЫЙ ОКРУГ № 30

(центр — контора отделения № 4 колхоза имени Чапаева).
Границы округа: х. Петровский и Черкасский.

КАЗЬМИНСКИЙ СЕЛЬСКИЙ СОВЕТ

ИЗБИРАТЕЛЬНЫЙ ОКРУГ № 31

(центр — Дом культуры колхоза «Казьминский».)
Границы округа: с. Казьминское, первая комплексная бригада колхоза «Казьминский» (правая сторона улицы Октябрьской до дома Конохова Г. И.), до реки Казьма, обе стороны ул. им. Фрунзе от дома Жук и Корнилова В. В. до реки Казьма, обе стороны ул. Восточной от дома Косьян Г. В. и Макарова до ул. Кооперативной, дом Крыловой М. П. и Васелехина А. Г.

ИЗБИРАТЕЛЬНЫЙ ОКРУГ № 32

(центр — контора второй комплексной бригады колхоза «Казьминский».)
Границы округа: с. Казьминское, 2-я комплексная бригада колхоза «Казьминский», левая сторона ул. Октябрьской от дома Якушевой П. до дома Борщевского В., левая сторона ул. им. Калинина от дома Борщевского до ул. Южной (дом Зако-рецкого А. А.).

ИЗБИРАТЕЛЬНЫЙ ОКРУГ № 33

(центр — контора правления колхоза «Казьминский».)
Границы округа: с. Казьминское, 3-й квартал, левая сторона ул. Октябрьской, от дома Шинкаревой Е. С., до дома Лесняковой В. В., левая сторона ул. Мира от дома Черевко И. Л. до ул. Южной, МТФ 2-й бригады колхоза «Казьминский», левая сторона ул. Южной от МТФ № 2 бригады до дома Глотова Е. Н., левая сторона ул. им. Калинина от дома Деряч М. М. до дома Михайлус В. С. и х. Саратовский.

ИЗБИРАТЕЛЬНЫЙ ОКРУГ № 34

(центр — филиал Казьминской 8-летней школы).
Границы округа: с. Казьминское, правая сторона ул. Мира от дома Варченко А. А. до ул. Южной до дома Романенко И. Ф., от дома Булай В. Г. по ул. Южной правая сторона ул. Вокзальной от дома Булай В. Г. до дома Пасичиченко В. Д., обе стороны ул. Выгонной, от клуба 4-й бригады колхоза «Казьминский» и дома Донцовой П. П. до дома Згонникова И. И. и дома Чередниченко В. И., правая сторона ул. Крестьянской от дома Чередниченко до дома Мистюкова И. М., правая сторона ул. Октябрьской от дома Зубенко М. Ф. до дома Варченко А. А.

ИЗБИРАТЕЛЬНЫЙ ОКРУГ № 35

(центр — клуб 4-й бригады колхоза «Казьминский».)
Границы округа: с. Казьминское, правая сторона ул. Вокзальной от клуба 4-й бригады колхоза «Казьминский» до дома Самодина С., обе стороны ул. Культурной от домов Юрилова И. Т. и Самордан А. Е. до дома Аксенова и границы реки Казьма, обе стороны ул. Выгонной от домов Севастьянова А. З. и Демидовой до домов Чергиновой Ф. А. и Бондаренко Ф. П., обе стороны ул. Октябрьской от дома Изелановой К. Ф. и дома Литвинова А. Г. до дома Ермоловой Е. М. и дома Жуйко, правая сторона ул. Крестьянской от дома Белоусовой до дома Ревина И. А.

ИЗБИРАТЕЛЬНЫЙ ОКРУГ № 36

(центр — контора комплексной 5-й бригады колхоза «Казьминский».)
Границы округа: с. Казьминское, 5-я и 6-я комплексные бригады колхоза «Казьминский».

ИЗБИРАТЕЛЬНЫЙ ОКРУГ № 37

(центр — Мищенская 8-летняя школа).
Границы округа: х. Мищенский. (Окончание на 4 стр.)

ОКОНЧАНИЕ РЕШЕНИЯ ИСПОЛКОМА РАЙСОВЕТА

ИЗБИРАТЕЛЬНЫЙ ОКРУГ № 38

(центр — контора 2-й комплексной бригады колхоза «Полярная звезда»).
Границы округа: х. Степной и Кочубеевское сельское профессионально-техническое училище № 8.

ИЗБИРАТЕЛЬНЫЙ ОКРУГ № 39

(центр — клуб 1-й комплексной бригады колхоза «Красная звезда»).
Границы округа: х. Беловский и Балуевский.

ИЗБИРАТЕЛЬНЫЙ ОКРУГ № 40

(центр — клуб колхоза «Красная звезда»).
Границы округа: х. Павловский и Васильевский.

ИЗБИРАТЕЛЬНЫЙ ОКРУГ № 41

(центр — контора 3-й комплексной бригады колхоза «Красная звезда»).
Границы округа: х. Андреевский и Игнатьевский.

БАЛАХОНОВСКИЙ СЕЛЬСКИЙ СОВЕТ

ИЗБИРАТЕЛЬНЫЙ ОКРУГ № 42

(центр — контора производственного участка № 1 колхоза имени Балахонова).
Границы округа: с. Балахоновское, четная сторона ул. Восточной, ул. им. Матросова, им. Горького и ул. Пионерской.

ИЗБИРАТЕЛЬНЫЙ ОКРУГ № 43

(центр — сельская библиотека).
Границы округа: с. Балахоновское, нечетная сторона ул. Пионерской, Школьной, Красной, Первомайской, ул. им. Калинина.

ИЗБИРАТЕЛЬНЫЙ ОКРУГ № 44

(центр — контора производственного участка № 2 колхоза им. Балахонова).
Границы округа: с. Балахоновское, четная сторона ул. им. Калинина, ул. Революционной, ул. Советской, им. Фрунзе, им. Лысенко, Колхозной, Садовой, Лесной.

ИЗБИРАТЕЛЬНЫЙ ОКРУГ № 45

(центр — контора производственного участка № 3 колхоза имени Балахонова).
Границы округа: аул Карамурзинский, х. Ураковский.

ИЗБИРАТЕЛЬНЫЙ ОКРУГ № 46

(центр — контора производственного участка № 4 колхоза имени Балахонова).
Границы округа: с. Галицино.

ЗАВЕТНЕНСКИЙ СЕЛЬСКИЙ СОВЕТ

ИЗБИРАТЕЛЬНЫЙ ОКРУГ № 47

(центр — здание конторы производственного участка № 1 колхоза им. Ленина).
Границы округа: с. Заветное, ул. Коллективная, им. Дзержинского, Степная, Мостовая, Заречная, Фестивальная, Севастопольская, сторожевая будка госавтодороги, электроподстанции, х. Екатериновский.

Границы округа: с. Заветное, ул. Коллективная, им. Дзержинского, Степная, Мостовая, Заречная, Фестивальная, Севастопольская, сторожевая будка госавтодороги, электроподстанции, х. Екатериновский.

ИЗБИРАТЕЛЬНЫЙ ОКРУГ № 48

(центр — здание конторы правления колхоза им. Ленина).
Границы округа: с. Заветное, ул. Новоселов, им. Ленина, им. Гоголя, Советская, Мира, Привокзальная (четная сторона), им. Горького, им. Карла Маркса, железнодорожные дома станции Овечка и будки 1702, 1704, 1706, 1703 км.

ИЗБИРАТЕЛЬНЫЙ ОКРУГ № 49

(центр — клуб Овечкинского хлебоприемного пункта).
Границы округа: с. Заветное, ул. Садовая, Шоссейная, Южная, Широкая, им. Фрунзе, Почтовая, им. Мишурина, Коммунальная, Кооперативная, Московская, будка «Грознефти», ул. им. З. Космодемьянской.

ИЗБИРАТЕЛЬНЫЙ ОКРУГ № 50

(центр — здание конторы производственного участка № 2 колхоза имени Ленина).
Границы округа: с. Заветное, ул. им. Матросова, Рабочая, Крестьянская, Подгорная, им. И. Кочубея.

ИЗБИРАТЕЛЬНЫЙ ОКРУГ № 51

(центр — здание клуба х. Первохерсонский).
Границы округа: х. Октябрьский, Первохерсонский, Заря Свободы, Каменский.

ИЗБИРАТЕЛЬНЫЙ ОКРУГ № 52

(центр — здание конторы бригады № 1 колхоза «Заветы Ильича»).
Границы округа: х. Вревский, Первоказьминский, Веселый.

ИЗБИРАТЕЛЬНЫЙ ОКРУГ № 53

(центр — 8-летняя школа ст. Новоекатериновской).
Границы округа: ст. Новоекатериновская, х. Стрижамент.

ИЗБИРАТЕЛЬНЫЙ ОКРУГ № 54

(центр — клуб х. Стародворцовского).
Границы округа: х. Стародворцовский, Лохвицкий, Гуляй-Поле.

ИЗБИРАТЕЛЬНЫЙ ОКРУГ № 55

(центр — клуб с. Дворцовского).
Границы округа: с. Дворцовское, х. Барсуковский, железнодорожные будки с 1738 по 1749 км, сельхозучасток совхоза «Закубанский».

ИЗБИРАТЕЛЬНЫЙ ОКРУГ № 56

(центр — клуб х. Родниковского).
Границы округа: х. Родниковский, Сотниковский, Разинский, Усть-Невинский.

ИЗБИРАТЕЛЬНЫЙ ОКРУГ № 57

(центр — Дом культуры) ст. Барсуковской).
Границы округа: ст. Барсуковская, от ул. им. Шевченко до переулка Мостового, ул. Заречная, Северная.

ИЗБИРАТЕЛЬНЫЙ ОКРУГ № 58

(центр — контора 3-го отделения совхоза «Родина»).
Границы округа: ст. Барсуковская, от переулка Мостового до реки Неволька и западная часть станицы до реки Кубань, население хутора Тарского, газобудка, будка на 5 трубе Невинномысского канала.

ИЗБИРАТЕЛЬНЫЙ ОКРУГ № 59

(центр — контора первого отделения совхоза «Родина»).
Границы округа: с. Надзорное, восточная его часть до Надзорненской средней школы.

ИЗБИРАТЕЛЬНЫЙ ОКРУГ № 60

(центр — Надзорненская средняя школа).
Границы округа: в округ входит население, проживающее в западной части села Надзорного от средней школы по Надзорненское лесничество включительно, а также население Портала, участка Загорский, 2-го отделения совхоза «Родина».

ИЗБИРАТЕЛЬНЫЙ ОКРУГ № 61

(центр — здание начальной школы п. Тоннельный).
Границы округа: в округ входит п. Тоннельный, будка выходного тоннеля, будка концевого сброса Невинномысского канала.

ИЗБИРАТЕЛЬНЫЙ ОКРУГ № 62

(центр — клуб Свистухинской ГЭС).
Границы округа: п. Свистухинский, будка на холостом сбросе.

ИЗБИРАТЕЛЬНЫЙ ОКРУГ № 63

(центр — клуб х. Стародворцовского).
Границы округа: х. Стародворцовский, Лохвицкий, Гуляй-Поле.

ИЗБИРАТЕЛЬНЫЙ ОКРУГ № 64

(центр — Беломечетская средняя школа).
Границы округа: ст. Беломечетская, северная сторона по ул. Школьной до мельницы, включая Низки, старая МТФ.

ИЗБИРАТЕЛЬНЫЙ ОКРУГ № 65

(центр — клуб совхоза «Беломечетский»).
Границы округа: ст. Беломечетская, от ул. Школьной до ул. Озерной, средняя часть станицы с востока на запад.

ИЗБИРАТЕЛЬНЫЙ ОКРУГ № 66

(центр — центральные ремонтные мастерские совхоза «Беломечетский»).
Границы округа: ст. Беломечетская, северная сторона станицы от ул. Озерной к мосту через р. Кубань.

БАРСУКОВСКИЙ СЕЛЬСКИЙ СОВЕТ

ИЗБИРАТЕЛЬНЫЙ ОКРУГ № 67

(центр — контора совхоза «Кочубеевский»).
Границы округа: ст. Георгиевская.

ИЗБИРАТЕЛЬНЫЙ ОКРУГ № 68

(центр — контора 3-го отделения совхоза «Кочубеевский»).
Границы округа: х. Роцца.

ИЗБИРАТЕЛЬНЫЙ ОКРУГ № 69

(центр — контора 2-го отделения совхоза «Кочубеевский»).
Границы округа: х. Раздольный и Привольный.

ИЗБИРАТЕЛЬНЫЙ ОКРУГ № 70

(центр — контора 3-го отделения совхоза «Кочубеевский»).
Границы округа: х. Роцца.

ИЗБИРАТЕЛЬНЫЙ ОКРУГ № 71

(центр — контора 2-го отделения совхоза «Кочубеевский»).
Границы округа: х. Раздольный и Привольный.

ИЗБИРАТЕЛЬНЫЙ ОКРУГ № 72

(центр — контора 3-го отделения совхоза «Кочубеевский»).
Границы округа: х. Роцца.

ИЗБИРАТЕЛЬНЫЙ ОКРУГ № 73

(центр — контора 3-го отделения совхоза «Кочубеевский»).
Границы округа: х. Роцца.

ИЗБИРАТЕЛЬНЫЙ ОКРУГ № 74

(центр — контора 3-го отделения совхоза «Кочубеевский»).
Границы округа: х. Роцца.

ИЗБИРАТЕЛЬНЫЙ ОКРУГ № 75

(центр — контора 3-го отделения совхоза «Кочубеевский»).
Границы округа: х. Роцца.

ИЗБИРАТЕЛЬНЫЙ ОКРУГ № 76

(центр — контора 3-го отделения совхоза «Кочубеевский»).
Границы округа: х. Роцца.

ИЗБИРАТЕЛЬНЫЙ ОКРУГ № 77

(центр — контора 3-го отделения совхоза «Кочубеевский»).
Границы округа: х. Роцца.

ИЗБИРАТЕЛЬНЫЙ ОКРУГ № 78

(центр — контора 3-го отделения совхоза «Кочубеевский»).
Границы округа: х. Роцца.

ИЗБИРАТЕЛЬНЫЙ ОКРУГ № 79

(центр — контора 3-го отделения совхоза «Кочубеевский»).
Границы округа: х. Роцца.

ИЗБИРАТЕЛЬНЫЙ ОКРУГ № 80

(центр — контора 3-го отделения совхоза «Кочубеевский»).
Границы округа: х. Роцца.

ИЗБИРАТЕЛЬНЫЙ ОКРУГ № 81

(центр — контора 3-го отделения совхоза «Кочубеевский»).
Границы округа: х. Роцца.

ИЗБИРАТЕЛЬНЫЙ ОКРУГ № 82

(центр — контора 3-го отделения совхоза «Кочубеевский»).
Границы округа: х. Роцца.

ИЗБИРАТЕЛЬНЫЙ ОКРУГ № 83

(центр — контора 3-го отделения совхоза «Кочубеевский»).
Границы округа: х. Роцца.

ИЗБИРАТЕЛЬНЫЙ ОКРУГ № 84

(центр — контора 3-го отделения совхоза «Кочубеевский»).
Границы округа: х. Роцца.

Границы округа: х. Родниковский, Сотниковский, Разинский, Усть-Невинский.

ИЗБИРАТЕЛЬНЫЙ ОКРУГ № 85

(центр — контора совхоза «Кочубеевский»).
Границы округа: ст. Георгиевская.

ИЗБИРАТЕЛЬНЫЙ ОКРУГ № 86

(центр — контора 3-го отделения совхоза «Кочубеевский»).
Границы округа: х. Роцца.

ИЗБИРАТЕЛЬНЫЙ ОКРУГ № 87

(центр — контора 3-го отделения совхоза «Кочубеевский»).
Границы округа: х. Роцца.

ИЗБИРАТЕЛЬНЫЙ ОКРУГ № 88

(центр — контора 3-го отделения совхоза «Кочубеевский»).
Границы округа: х. Роцца.

ИЗБИРАТЕЛЬНЫЙ ОКРУГ № 89

(центр — контора 3-го отделения совхоза «Кочубеевский»).
Границы округа: х. Роцца.

ИЗБИРАТЕЛЬНЫЙ ОКРУГ № 90

(центр — контора 3-го отделения совхоза «Кочубеевский»).
Границы округа: х. Роцца.

ИЗБИРАТЕЛЬНЫЙ ОКРУГ № 91

(центр — контора 3-го отделения совхоза «Кочубеевский»).
Границы округа: х. Роцца.

ИЗБИРАТЕЛЬНЫЙ ОКРУГ № 92

(центр — контора 3-го отделения совхоза «Кочубеевский»).
Границы округа: х. Роцца.

ИЗБИРАТЕЛЬНЫЙ ОКРУГ № 93

(центр — контора 3-го отделения совхоза «Кочубеевский»).
Границы округа: х. Роцца.

ИЗБИРАТЕЛЬНЫЙ ОКРУГ № 94

(центр — контора 3-го отделения совхоза «Кочубеевский»).
Границы округа: х. Роцца.

ИЗБИРАТЕЛЬНЫЙ ОКРУГ № 95

(центр — контора 3-го отделения совхоза «Кочубеевский»).
Границы округа: х. Роцца.

ИЗБИРАТЕЛЬНЫЙ ОКРУГ № 96

(центр — контора 3-го отделения совхоза «Кочубеевский»).
Границы округа: х. Роцца.

ИЗБИРАТЕЛЬНЫЙ ОКРУГ № 97

(центр — контора 3-го отделения совхоза «Кочубеевский»).
Границы округа: х. Роцца.

ИЗБИРАТЕЛЬНЫЙ ОКРУГ № 98

(центр — контора 3-го отделения совхоза «Кочубеевский»).
Границы округа: х. Роцца.

ИЗБИРАТЕЛЬНЫЙ ОКРУГ № 99

(центр — контора 3-го отделения совхоза «Кочубеевский»).
Границы округа: х. Роцца.

ИЗБИРАТЕЛЬНЫЙ ОКРУГ № 100

(центр — контора 3-го отделения совхоза «Кочубеевский»).
Границы округа: х. Роцца.

ИЗБИРАТЕЛЬНЫЙ ОКРУГ № 101

(центр — контора 3-го отделения совхоза «Кочубеевский»).
Границы округа: х. Роцца.

ИЗБИРАТЕЛЬНЫЙ ОКРУГ № 102

(центр — контора 3-го отделения совхоза «Кочубеевский»).
Границы округа: х. Роцца.

ИЗБИРАТЕЛЬНЫЙ ОКРУГ № 103

(центр — контора 3-го отделения совхоза «Кочубеевский»).
Границы округа: х. Роцца.

ГЕОРГИЕВСКИЙ СЕЛЬСКИЙ СОВЕТ

ИЗБИРАТЕЛЬНЫЙ ОКРУГ № 67

(центр — контора совхоза «Кочубеевский»).
Границы округа: ст. Георгиевская.

ИЗБИРАТЕЛЬНЫЙ ОКРУГ № 68

(центр — контора 3-го отделения совхоза «Кочубеевский»).
Границы округа: х. Роцца.

ИЗБИРАТЕЛЬНЫЙ ОКРУГ № 69

(центр — контора 2-го отделения совхоза «Кочубеевский»).
Границы округа: х. Раздольный и Привольный.

ИЗБИРАТЕЛЬНЫЙ ОКРУГ № 70

(центр — клуб х. Харьковского).
Границы округа: х. Ворогниковский и Харьковский.

ИЗБИРАТЕЛЬНЫЙ ОКРУГ № 71

(центр — Новодеревенский Дом культуры).
Границы округа: х. Новая Деревня.

ИЗБИРАТЕЛЬНЫЙ ОКРУГ № 72

(центр — клуб х. Прогресс).
Границы округа: х. Прогресс.

ИЗБИРАТЕЛЬНЫЙ ОКРУГ № 73

(центр — начальная школа х. Н. Зеленчук).
Границы округа: х. Новый Зеленчук, п. Рабочий.

ИЗБИРАТЕЛЬНЫЙ ОКРУГ № 74

(центр — Дегтяревская средняя школа).
Границы округа: х. Дегтяревский, Маковский.

ИЗБИРАТЕЛЬНЫЙ ОКРУГ № 75

(центр — клуб х. Новокубанского).
Границы округа: х. Новокубанский, Новородниковский.

Зам. редактора
В. ШЕВКУНЕНКО.

ОБЪЕДИНЕННЫЙ ОБЩЕПИТ КОЧУБЕЕВСКОГО РАЙПО ПРИГЛАШАЕТ НА РАБОТУ поваров всех разрядов, экспедиторов, техника по хозяйству, моторолериста, прачку стиральной машины, кухонных рабочих.
2-2

КОЧУБЕЕВСКИЙ КПП ПРОИЗВОДИТ свободную продажу некондиционных и неликвидных железобетонных и бетонных изделий.
Обращаться по адресу: ул. Торговая, КПП, отдел реализации.
6-3

Дирекция, партийный и рабочий комитеты рисосовхоза «Восход» и коллектив рабочих МТФ № 3 глубоко скорбят по случаю преждевременной смерти
МЕЩЕРОВА
Зиновия Павловича и выражают соболезнование семье и близким покойного.

ВНИМАНИЮ НАСЕЛЕНИЯ!
С первого апреля по первое мая в системе Кочубеевского райпо ПРОВОДИТСЯ МЕСЯЧНИК по расширенной продаже одежды, обуви, трикотажных изделий весенне-летнего ассортимента.
Если вы хотите иметь модного силуэта пальто, красивый костюм, современного фасона плащ, удобную практичную обувь и выглядеть элегантно, посетите магазины Кочубеевского райпо в период проведения месячника. Работники магазинов всегда встретят вас добрым советом и вниманием.
6-4

КОЧУБЕЕВСКОМУ ДОРОЖНОМУ УЧАСТКУ СПМК-854 «СТАВРОПОЛЬСЬЕСТРОЙ» ТРЕБУЮТСЯ
на постоянную работу трактористы-бульдозеристы на «Т-74», автогрейдеристы, моторист катка, электрик. Оплата труда сдельная. Выплачивается 30-процентная надбавка за разъездной характер работы.
Обращаться по адресу: асфальтный завод (выше КПП).
5-2

НЕВИННОМЫССКАЯ АВТОБАЗА ТРЕСТА ОВОЩНЫХ СОВХОЗОВ ПРИГЛАШАЕТ НА РАБОТУ водителей со сдельной оплатой труда, слесарей-мотористов, автослесарей, автоэлектрика, токаря, каменщиков, плотников.
Доставка на работу производится автобусом автобазы.
3-3

НЕВИННОМЫССКИЙ ДОМ РАБОТНИКОВ ПРОСВЕЩЕНИЯ (ул. Фрунзе, 97-а).
ОБЪЯВЛЯЕТ НАБОР УЧАЩИХСЯ
на платные шестимесячные курсы машинистов и делопроизводства, занятия начинаются 5 мая.
Сбор состоится 30 апреля 1975 года по группам в 8 и 18 часов.
3-1

СОВХОЗ «БЕЛОМЕЧЕТСКИЙ»
с 7 апреля по август 1975 года будет проводить обработку сельхозкультур и садов ядохимикатами. Выпас скота, домашней птицы и выставка пчелосемей вблизи обрабатываемых полей и сада запрещается.
3-2

КОЧУБЕЕВСКАЯ ШВЕЙНАЯ ФАБРИКА ПРИГЛАШАЕТ НА РАБОТУ художника-оформителя и уборщицу производственных помещений. Оклад согласно штатному расписанию.
Обращаться в отдел кадров, телефон 4-35.
5-1

Правление колхоза «Красная звезда» ДОВОДИТ ДО СВЕДЕНИЯ всех граждан о том, что с апреля и на протяжении всего сезона полевых работ производится обработка полей, садов, лесополос ядохимикатами. Пастба скота, выставка пчелосемей, сенокосение в лесополосах без разрешения руководителей хозяйства запрещается.
5-1

РИСОСОВХОЗ «ВОСХОД»
с 1 апреля по 1 ноября 1975 года ПРОВОДИТ опыливание и опрыскивание посевов сильнодействующими ядами.
Сенокосение и пастба индивидуального скота, а также вывоз пасаек без согласования с хозяйством запрещается.
3-2