

ЗВЕЗДА ПРИКУБАНЬЯ

Орган Кочубеевского районного комитета КПСС, районного Совета депутатов трудящихся Ставропольского края

Год издания 15-й

№ 49 (2730)

СУББОТА

23

апреля

1977

Цена 2 коп.

Трудящиеся Советского Союза! Свято берегите и приумножайте общественную собственность! Добивайтесь экономии сырья, топлива, электроэнергии, металла!

Сеноуборочную технику — на линейку готовности

Весенние дожди, напитав землю влагой, преобразили степи. Сейчас они густо покрыты зеленым ковром. Пора сенокосная не за горами. По прогнозам специалистов в колхозах и совхозах района есть возможность в достатке запастись сеном и других кормов. В этом году сельским труженикам с 23200 гектаров предстоит заготовить 44600 тонн сена, 58 тысяч тонн сенажа, произвести 8300 тонн витаминной муки и заложить 19200 тонн сенажного моно корма. Работа будет весьма напряженной и потребует большого количества техники, людских ресурсов.

Для того, чтобы в оптимальные сроки справиться с поставленными задачами, необходимо будет включить в работу 320 сенокосилок, 225 грабель, 50 подборщиков-копнителеев, 100 пресс-подборщиков, более ста стогометателей, 148 силосных комбайнов и измельчителей.

Примером высокой организованности на заготовках кормов служит овцесовхоз «Родина». Механизаторы этого хозяйства уже не первый год выступают инициаторами по накоплению кормов и их обязательства не расходятся с делами. Недавно здесь состоялось расширенное заседание парткома, на котором был утвержден рабочий план сенокосной страды. В этом году здесь решено заготовить 6337 тонн грубых и сочных кормов. Взят курс на накопление сенажного моно корма, его будет запасено более двух тысяч тонн. В настоящее время вся кормодобывающая техника отлажена и поставлена на линейку готовности.

Во всеоружии встречают сенокосную страду механизаторы колхоза имени Чапаева. С высоким качеством отремонтированы сенокосилки, пресс-подборщики, копнителеев, вентиляторы и другая техника. В разработанных мероприятиях особое внимание уделено качеству заготовки кормов, за что будут дополнительно поощряться колхозники. В разгаре ремонт кормодобывающей техники в колхозе имени Октябрьской революции.

Но далеко не во всех хозяйствах так обстоят дела. Обширные сенокосные угодья совхоза «Кочубеевский». Между тем, естественные травы из-за слабой организации труда, плохой работы техники всегда переставают на корню. Сенокосная пора не за горами, в первой половине мая в ряде хозяйств эта работа уже начнется. А в совхозе «Кочубеевский» из 18 комбайнов готовы к работе только 7, из 12 пресс-подборщиков отремонтировано 6. Основательной отладки требуют грабли и другая техника.

В совхозе «Невинномысский» под кормовыми культурами занято 13800 гектаров, это самая большая площадь в районе. Но как ни странно, к ремонту техники здесь приступили лишь 13 апреля. Сенокосилки, пресс-подборщики, силосуборочные комбайны в безобразном состоянии и нет надежды на то, что к началу уборочной страды техника будет готова. Неорганизованно встречаются сенокосную пору механизаторы колхоза имени Ленина. Большинство машин разукрупнено. Инженерная служба хозяйства не принимает мер к подготовке техники.

Подготовка кормодобывающей техники могла бы осуществляться бы высокими темпами. Однако многие хозяйства испытывают острую нужду в запасных частях и деталях. В объединение «Сельхозтехника» не прекращается поток заявок на поставку редукторов для пресс-подборщиков, запасные части для агрегатов по приготовлению витаминной муки, косы и другие детали, но эти заказы не выполняются.

Такое же положение и с договорами, заключенными хозяйствами на ремонт и обслуживание кормодобывающей техники.

Заготовка кормов — одна из важных сельскохозяйственных кампаний. Сенокосение необходимо провести за десять рабочих дней. Поэтому каждое предприятие может повлечь за собой потери массы, снижение питательных достоинств кормов.

Партийные комитеты обязаны тщательно проанализировать ход ремонта техники, разобраться в причинах низких темпов ремонтных работ и направить все усилия на то, чтобы страда не застала врасплох. В рабочих планах следует довести твердые задания для каждого уборочного агрегата и добиваться их безусловного выполнения.

Испытанным средством успешной работы является социалистическое соревнование. Необходимо в каждом хозяйстве широко развернуть трудовое соперничество, направленное на досрочное выполнение поставленных задач, достойную встречу 60-летия Великого Октября.

21 апреля в зале заседаний райкома КПСС состоялась XII сессия районного Совета депутатов трудящихся. С докладом «О задачах Советов депутатов трудящихся района по дальнейшему развертыванию социалистического соревнования среди тружеников района в свете требований XXV съезда КПСС» выступил председатель райисполкома Е. И. Калюгин.

В обсуждении доклада приняли участие депутаты: А. А. Балацкий — председатель колхоза «Красная звезда», Н. Т. Герасименко — счетовод

СЕССИЯ РАЙСОВЕТА

колхоза имени Октябрьской революции, В. Н. Войнич — председатель колхоза имени Ленина, Р. С. Попова — рабочая совхоза «Закубанский», В. Л. Камбалин — райвоенком, З. И. Милкина — рабочая комбината производственных предприятий, М. Ф. Горбачева — рабочая районного объединения «Сельхозтехника», Н. И. Бондаренко — директор племенного завода «Невинномысский».

По обсужденному вопросу депутаты приняли

решение, направленное на дальнейшее улучшение организации социалистического соревнования среди тружеников района в свете требований XXV съезда КПСС и постановления партии и правительства о Всесоюзном социалистическом соревновании, но достойной встрече 60-й годовщины Великой Октябрьской социалистической революции.

Сессия утвердила мероприятия районного Совета депутатов трудящихся по выполнению

постановления ЦК КПСС «О 60-й годовщине Великой Октябрьской социалистической революции».

На сессии с сообщением о работе на избирательном участке выступил депутат заведующий райфинотделом Ф. Г. Буклов.

С информацией о реализации критических замечаний, высказанных депутатами на XI сессии райсовета, выступила секретарь райисполкома А. П. Чернова.

Подробный отчет о работе сессии будет опубликован в газете.

60-летию Родины — ударный труд

ПЛАН ВЫПОЛНЕН

Одно из крупных промышленных предприятий Кочубеевского района, завод «Автосенсороборудование» в первом квартале 1977 года получил валовой продукции на 1170200 рублей, что составляет 102,2 процента к плану. Задание по реализации готовой продукции выполнено на 100 процентов, сумма от реализации составила 1145300 рублей. Выработка на одного человека — 1710,5 рублей, при плане 1674 рубля.

С наивысшей производительностью

Автомобилисты Кочубеевского автотранспортного предприятия за первый квартал 1977 года сделали 2828000 тонно-километров, что составило 100,1 процента к плану, доставили 110700 тонн народнохозяйственного груза при плане 95700 тонн. За три месяца автобусы АТП перевезли 1300000 пассажиров (100,9 процента к плану), выполнили 7638400 тонно-пассажиров, при плане 7505000.

По итогам социалистического соревнования лучшим признан шофер грузовика «ГАЗ-53» Иван Иванович Середя, выполнивший квартальный план на 131 процент. За три месяца он перевез 3117 тонн груза. С отличными успехами завершил

трудо подошли к финишу первого квартала коллективы литейного и заготовительного участков. Планы по выпуску товарной продукции они выполнили на 120—122 процента. Хороших показателей достигли труженики механического цеха. На заводе трудятся немало рабочих, носящих звание ударников коммунистического труда. Среди тех, кто трудится на совесть, можно назвать токаря М. А. Дмитриенко, слесаря В. Э. Редиха, формовщицу А. Я. Морозову, стерженщицу Т. С. Ковалеву, токаря М. Т. Гоцуцева.

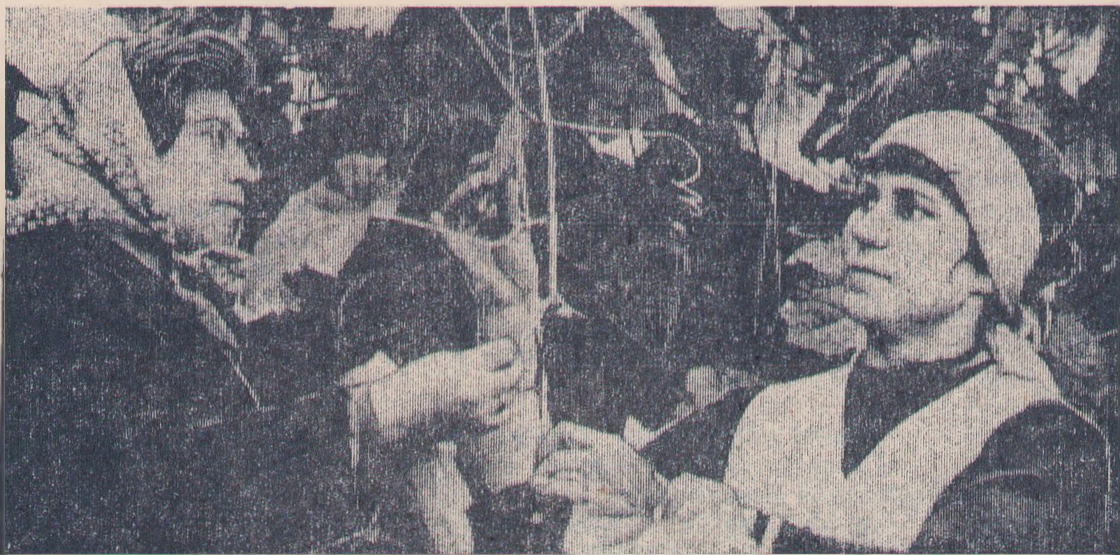
Л. ДЕМИДЕНКО.

Юбилейная вахта автомобилистов

Первый год пятилетки Николай Николаевич Цыганенко. Его показатели в нынешнем году — не хуже. При плане 1508 тонн он перевез 2610 тонн груза, что составило 173 процента. 1798 тонн груза перевез за первый квартал водитель Александр Сергеевич Рыбинцев. Своё плановое задание он выполнил на 111,1 процента.

Т. РЯБИНА.

Конвейер свежих овощей



Каждый день из теплиц второго отделения совхоза «Правокубанский» отъезжают груженые огурцами автомашины. Одни из них направляются в сторону Невинномыска, другие — Ставрополя. Свежие овощи с нетерпением ждут горожане и, понимая это, рабочие теплич-

ной бригады стараются сдать государству как можно больше продукции.

С восемнадцатого февраля, то есть с начала сбора урожая огурцов, сюда поступило в торговую сеть 50,5 тонны огурцов. Всего в юбилейном году овощеводам запланировано сдать го-

сударству 364 тонны продукции. Однако, подчитав возможности бригады, рабочие решили сдать не менее 392 тонны огурцов. Это обязательство по плечу овощеводам.

28 членов бригады выращивают огурцы на 28 тысячах квадратных метров тепличной площади,

По-ударному трудятся все

Отлично работает в юбилейном году комсомольско-молодежный коллектив цеха № 3 Кочубеевской швейной фабрики, которым руководит Тамара Владимировна Осокина. Работницы этой бригады сумели столько сэкономить ниток, что их хватило для работы на экономленном материале в течение коммунистического субботника. Этот коллектив 16 апреля первым на фабрике сдал свою продукцию для реализации.

Одиннадцать человек бригады ежедневно перевыполняют задания более чем на 50 процентов. За успехи в социалистическом соревновании в первом квартале текущего года Людмила Денисенко и Светлана Азарова награждены грамотами райкома ВЛКСМ. Высоких показателей в труде добиваются А. И. Пахомова, Е. П. Клещина, Л. В. Селюткина, Е. Ф. Куличенко. Эти швеи к Первому Мая 1977 года выполнят план двух лет пятилетки.

Л. ПАВЛОВА.

применяя все современные способы выращивания этого вида овощей.

Не первый год возглавляет коллектив бригады опытный овощевод Тамара Прокофьевна Артамонова. И из года в год руководимая ею бригада увеличивает урожай овощей. Нет сомнения в том, что и в юбилейном году овощеводы с честью справятся с взятыми обязательствами.

К. ЛЕСНИН.

На снимке: бригады тепличной бригады Т. П. Артамонова (слева) и рабочая Л. В. Андрианова.

Фото И. Брягуна.

Образованы избирательные округа по выборам в краевой Совет депутатов трудящихся

На основании ст. ст. 25 и 26 «Положения о выборах в краевые, областные, окружные, районные, городские, сельские и поселковые Советы депутатов трудящихся РСФСР» исполком краевого Совета депутатов трудящихся образовал 320 избирательных округов по выборам в Ставропольский краевой Совет депутатов трудящихся, в том числе

ПО КОЧУБЕЕВСКОМУ РАЙОНУ

ИЗБИРАТЕЛЬНЫЙ ОКРУГ № 222

(Центр — село Кочубеевское, районная библиотека).

Границы округа: улица Набережная, переулок Степной, улица Северная, Омелянюка, Бульварная, Ленина, Кочубея, Крестьянская, Братская, Советская, Вольная, Титова, газовая и дорожная будки, водокачка, улицы Партизанская, Комсомольская, Школьная, Красная, Скрипникова, Лаара, Комарова,

Богданова, Куличенко, Октябрьской революции, Вокзальная, Кубанская, Восточная, Санько, железнодорожные будки 1707, 1709, 1710, 1714, 1717, 1719 км, улицы Торговая, Мельничная, Привокзальная, переулок Вишневской, улица Зеленая.

ИЗБИРАТЕЛЬНЫЙ ОКРУГ № 223

(Центр — село Кочубеевское, клуб завода «Автоспецоборудование»).

Границы округа: улицы Железнодорожная, Лесная, Швейная, Мира, Дружбы, Гагарина, Фабричная, переулок Заводской, улицы Новая, Коллективная, Спортивная, Виноградная, Фурманова, Подгорная, Юбилейная, Балахонова, Ручейная, Колхозная, Рабочая, Энгельса, Голландская, Большая Садовая, Малая Садовая, Почтовая, Беляева, железнодорожные будки 1721, 1723 км, участок Закубанский, улица Станционная.

ИЗБИРАТЕЛЬНЫЙ ОКРУГ № 224

(Центр — село Ивановское, клуб колхоза имени Чапаева).

Границы округа. Ивановский сельсовет.

ИЗБИРАТЕЛЬНЫЙ ОКРУГ № 225

(Центр — село Казьминское, контора управления колхоза «Казьминский»).

Границы округа: село Казьминское, хутора Саратовский, Валуденский, Беловский, Васильевский, Павловский, Игнатьевский, Андреевский Казьминского сельсовета.

ИЗБИРАТЕЛЬНЫЙ ОКРУГ № 226

(Центр — село Заветное, контора управления колхоза имени Ленина).

Границы округа: Заветненский сельсовет, сельскохозяйственное профессионально-техническое училище № 8 и хутора Степной, Мищенский Казьминского сельсовета.

ИЗБИРАТЕЛЬНЫЙ ОКРУГ № 227

(Центр — село Балахоновское, Дворец культуры колхоза имени Балахонова).

Границы округа: Балахоновский и Дворцовский сельсоветы.

ИЗБИРАТЕЛЬНЫЙ ОКРУГ № 228

(Центр — станица Барсуковская, Дом культуры совхоза «Восход»).

Границы округа: Барсуковский сельсовет.

ИЗБИРАТЕЛЬНЫЙ ОКРУГ № 229

(Центр — станица Беломечетская, сельский Совет).

Границы округа: Беломечетский и Георгиевский сельсоветы.

ИЗБИРАТЕЛЬНЫЙ ОКРУГ № 230

(Центр — хутор Новая Деревня, Дом культуры совхоза «Междуреченский»).

Границы округа: Новодеревенский сельсовет.

Об образовании избирательных округов по выборам в Кочубеевский районный Совет депутатов трудящихся

Решение исполкома районного Совета депутатов трудящихся от 18 апреля 1977 года

В соответствии со ст. ст. 41, 42 «Положения о выборах в краевые, областные, окружные, районные, городские, сельские и поселковые Советы депутатов трудящихся РСФСР», исполком райсовета депутатов трудящихся решил:

Образовать 75 избирательных округов по выборам в районный Совет депутатов трудящихся в следующих границах:

КОЧУБЕЕВСКИЙ СЕЛЬСКИЙ СОВЕТ

ИЗБИРАТЕЛЬНЫЙ ОКРУГ № 1

(Центр — средняя школа № 1).

Границы округа: с. Кочубеевское, от улицы Школьной (нечетная сторона) до конца на запад, улица Набережная с № 125 по № 231 и с № 170 по № 238, улица Пролетарская с № 240 по № 260, улица Северная, газовые будки, улица Партизанская с № 1 по № 9 и с № 2 по № 6а, улица Школьная с № 2 по № 6.

ИЗБИРАТЕЛЬНЫЙ ОКРУГ № 2

(Центр — райветстанция).

Границы округа: с. Кочубеевское, от улицы Школьной (четная сторона) до конца на запад, улица Бульварная с № 157 по № 229 и с № 140 по № 222, улица Ленина с № 160 по № 230 (четная сторона), улица Пролетарская с № 135 по № 209 и с № 166 по № 238-а, улица Школьная с № 10 по № 28, улица Комсомольская с № 11 по № 27 и с № 12 по № 30а, улица Партизанская с № 8 по № 26 и с № 11 по № 25.

ИЗБИРАТЕЛЬНЫЙ ОКРУГ № 3

(Центр — контора производственного участка № 5 колхоза имени Октябрьской революции).

Границы округа: с. Кочубеевское, от улицы Школьной (четная сторона) до конца на запад, улица Ленина с № 155 по № 199, улица Кочубея с № 137 по № 207 и с № 158 по № 226, улица Крестьянская с № 151 по № 213 и с № 142а по № 202, улица Школьная с № 28 по № 48, улица Комсомольская с № 29 по № 45 и с № 32 по № 44, улица Партизанская с № 27 по № 41 и с № 26 по № 38.

ИЗБИРАТЕЛЬНЫЙ ОКРУГ № 4

(Центр — контора производственного участка № 1 колхоза имени Октябрьской революции).

Границы округа: с. Кочубеевское, от улицы Школьной (четная сторона) до конца на запад, улица Братская с № 125 по № 211 и с № 136 по № 220, улица Вольная с № 52 по № 87, улица Титова с № 56 по № 76, улица Школьная с № 50 по № 64, улица Комсомольская с № 47 по № 69 и с № 46 по № 64, улица Партизанская с № 40 по № 52 и с № 47 по № 59, газовая будка, железнодорожные будки 1707, 1709, 1710, 1714, 1717 км, улица Советская с № 151 по № 205 и с № 136 по № 194.

ИЗБИРАТЕЛЬНЫЙ ОКРУГ № 5

(Центр — контора ремонтно-строительного участка).

Границы округа: с. Кочубеевское, от улицы Школьной (нечетная сторона) до улицы Октябрьской революции (четная сторона), улица Набережная с № 93 по № 121 и с № 116 по № 158, улица Пролетарская с № 99 по № 133 и с № 104 по № 164, улица Омелянюка, улица Бульварная с № 102 по № 138 и

с № 113 по № 155, улица Ленина с № 114 по № 158, ул. Октябрьской революции с № 2 по № 32, улица Школьная с № 1 по № 15, улица Красная с № 1 по № 9 и с № 2 по № 10, улица Скрипникова с № 1 по № 27 и с № 2 по № 22, улица Куличенко с № 1 по № 41 и с № 2 по № 38.

ИЗБИРАТЕЛЬНЫЙ ОКРУГ № 6

(Центр — контора райпо).

Границы округа: с. Кочубеевское, от улицы Октябрьской революции (четная сторона) до улицы Школьной (нечетная сторона), улица Ленина с № 103 по № 153, улица Кочубея с № 91 по № 155 и с № 108 по № 156, улица Крестьянская с № 96 по № 142 и с № 109 по № 149, улица Братская с № 100 по № 134, улица Октябрьской революции с № 38а по № 64 и с № 43 по № 69, улица Скрипникова с № 24 по № 66 и с № 29 по № 49, улица Красная с № 11 по № 55 и с № 12 по № 32, улица Школьная с № 17 по № 41.

ИЗБИРАТЕЛЬНЫЙ ОКРУГ № 7

(Центр — музыкальная школа).

Границы округа: с. Кочубеевское, от улицы Октябрьской революции (четная сторона) до улицы Школьной (нечетная сторона), улица Братская с № 91 по № 123, улица Советская с № 93 по № 149 и с № 98 по № 134, улица Вольная с № 27а по № 51, улица Титова с № 8 по № 54, улица Октябрьской революции с № 56 по № 84, улица Куличенко с № 66 по № 86 и с № 71 по № 87, улица Скрипникова с № 51 по № 57 и с № 68 по № 76, улица Красная с № 34 по № 52 и с № 57 по № 67, улица Школьная с № 43 по № 53.

ИЗБИРАТЕЛЬНЫЙ ОКРУГ № 8

(Центр — центральные мастерские колхоза имени Октябрьской революции).

Границы округа: с. Кочубеевское, от улицы Восточной (четная сторона) до улицы Октябрьской революции (нечетная сторона), улица Набережная с № 1 по № 91 и с № 4 по № 114, переулок Степной, улица Пролетарская с № 9 по № 99 и с № 10 по № 102, переулок Пионерский с № 1 по № 11 и с № 2 по № 18, улица Кубанская с № 1 по № 15 и с № 2 по № 20, улица Восточная с № 2 по № 18, улица Вокзальная с № 1 по № 15 и с № 2 по № 16.

ИЗБИРАТЕЛЬНЫЙ ОКРУГ № 9

(Центр — контора колхоза имени Октябрьской революции).

Границы округа: с. Кочубеевское, от улицы Восточной (четная сторона) до улицы Октябрьской революции (нечетная сторона), улица Бульварная с № 9 по № 111 и с № 10 по № 110, улица Ленина с № 1 по № 101 и с № 10 по № 112, переулок Пионерский с № 13 по № 17 и с № 20 по № 24, улица Восточная с № 20 по № 30, улица Кубанская с № 17 по № 25 и с № 22 по № 36, улица Вокзальная с № 17 по № 29 и с № 18 по № 30, улица Октябрьской революции с № 13 по № 27, переулок Вишневской.

ИЗБИРАТЕЛЬНЫЙ ОКРУГ № 10

(Центр — Кочубеевский Дом быта).

Границы округа: с. Кочубеевское, от улицы Восточной (четная сторона) до улицы Октябрьской революции (нечетная сторона) с № 29 по № 45, улица Кочубея с № 1 по № 89 и с № 10 по № 106, улица Крестьянская с № 2 по № 94, улица Сотникова, улица 50 лет ВЛКСМ, проезд Стратейчука, улица Восточная с № 30а по № 32, улица Кубанская с № 27 по № 49 и с № 38 по № 48, улица Вокзальная с № 29а по № 45 и с № 30а по № 46, улица Октябрьской революции с № 29 по № 45.

ИЗБИРАТЕЛЬНЫЙ ОКРУГ № 11

(Центр — контора районного узла связи).

Границы округа: с. Кочубеевское, от улицы Восточной (четная сторона) с № 38 по № 446 до улицы Октябрьской революции (нечетная сторона) с № 47 по № 57, улица Крестьянская с № 1 по № 107, улица Братская с № 1 по № 89 и с № 2 по № 98, улица Комарова, улица Богданова, улица Кубанская с № 50 по № 60 и с № 51 по № 57, улица Вокзальная с № 47 по № 61а и с № 48 по № 64.

ИЗБИРАТЕЛЬНЫЙ ОКРУГ № 12

(Центр — контора агентства «Союзпечать»).

Границы округа: с. Кочубеевское, от улицы Восточной (четная сторона) с № 48 по № 146 до улицы Октябрьской революции с № 59 по № 61, улица Советская с № 1 по № 91 и с № 2 по № 94, улица Вольная с № 1 по № 27, улица Титова с № 2 по № 4, улица Лаара, улица Кубанская с № 59 по № 63 и с № 60а по № 68, улица Вокзальная с № 63 по № 77 и с № 66 по № 78.

ИЗБИРАТЕЛЬНЫЙ ОКРУГ № 13

(Центр — контора ПДУ-1499).

Границы округа: с. Кочубеевское, улицы Мельничная, Привокзальная, Станционная, Торговая, Титова (нечетная сторона), Санько, Октябрьской революции с № 63 по № 75, переулок Южный.

ИЗБИРАТЕЛЬНЫЙ ОКРУГ № 14

(Центр — контора швейной фабрики).

Границы округа: с. Кочубеевское, от улицы Восточной (нечетная сторона), улица Фабричная (четная сторона) с № 2 по № 34, улицы Железнодорожная, Лесная, Швейная, Гагарина с № 120 по № 180а.

ИЗБИРАТЕЛЬНЫЙ ОКРУГ № 15

(Центр — контора ПМК-281).

Границы округа: с. Кочубеевское, улицы Фабричная с № 36 по № 90, Гагарина с № 133 по № 181, Дружбы, Мира, переулок Заводской с № 7 по № 47.

ИЗБИРАТЕЛЬНЫЙ ОКРУГ № 16

(Центр — клуб швейной фабрики).

Границы округа: с. Кочубеевское, улицы Фабричная (нечетная сторона) с № 1 по № 107, Новая, Коллективная, Гагарина с № 102 по № 118 и с № 119 по № 131.

ИЗБИРАТЕЛЬНЫЙ ОКРУГ № 17

(Центр — клуб завода «Автоспецоборудование»).

Границы округа: с. Кочубеевское, улицы Гагарина с № 53 по № 117 и с № 56

по № 100, Подгорная, Фурманова, Виноградная, Спортивная.

ИЗБИРАТЕЛЬНЫЙ ОКРУГ № 18

(Центр — сельская библиотека).

Границы округа: с. Кочубеевское, улицы Колхозная, Рабочая, Энгельса, Ручейная, Голландская.

ИЗБИРАТЕЛЬНЫЙ ОКРУГ № 19

(Центр — контора производственного участка № 3 колхоза им. Октябрьской революции).

Границы округа: с. Кочубеевское, улицы Юбилейная, Почтовая, Большая Садовая, Малая Садовая, Беляева, Закубанский участок.

ИЗБИРАТЕЛЬНЫЙ ОКРУГ № 20

(Центр — средняя школа № 2).

Границы округа: с. Кочубеевское, улицы Гагарина с № 1 по № 51 и с № 2 по № 54, Балахонова.

ИЗБИРАТЕЛЬНЫЙ ОКРУГ № 21

(Центр — контора плодоовоща «Западный»).

Границы округа: поселок плодоовоща «Западный», поселок бывшего кирпичного завода.

ИВАНОВСКИЙ СЕЛЬСКИЙ СОВЕТ

ИЗБИРАТЕЛЬНЫЙ ОКРУГ № 22

(Центр — механические мастерские).

Границы округа: южная сторона с. Ивановского до улицы Революционной (нечетная сторона).

ИЗБИРАТЕЛЬНЫЙ ОКРУГ № 23

(Центр — Ивановская средняя школа).

Границы округа: с. Ивановское от улицы Революционной (четная сторона) до улицы Ленина (нечетная сторона).

ИЗБИРАТЕЛЬНЫЙ ОКРУГ № 24

(Центр — правление колхоза имени Чапаева).

Границы округа: с. Ивановское, улица Ленина (четная сторона) до улицы Пушкина (нечетная сторона).

ИЗБИРАТЕЛЬНЫЙ ОКРУГ № 25

(Центр — клуб колхоза имени Чапаева).

Границы округа: с. Ивановское, улица Пушкина (четная сторона) до улицы Крайней и до конца улицы Чапаева и Мельничной в сторону г. Невинномыска.

ИЗБИРАТЕЛЬНЫЙ ОКРУГ № 26

(Центр — контора бригады № 2 колхоза имени Чапаева).

Границы округа: хутора Воронежский и Андреевский.

ИЗБИРАТЕЛЬНЫЙ ОКРУГ № 27

(Центр — клуб Ивановского пенькозавода).

Границы округа: хутор Веселый и поселок Ивановского пенькозавода.

ИЗБИРАТЕЛЬНЫЙ ОКРУГ № 28

(Центр — клуб отделения № 3 колхоза имени Чапаева).

Границы округа: хутор Льва Толстого.

ИЗБИРАТЕЛЬНЫЙ ОКРУГ № 29

(Центр — контора отделения № 2 колхоза имени Чапаева).

Границы округа: хутор Калиновский.

ИЗБИРАТЕЛЬНЫЙ ОКРУГ № 30

(Центр — контора отделения № 4 колхоза имени Чапаева).

Границы округа: хутора Петровский и Черкасский.

Об образовании избирательных округов по выборам в Кочубеевский районный Совет депутатов трудящихся

КАЗЬМИНСКИЙ СЕЛЬСКИЙ СОВЕТ

ИЗБИРАТЕЛЬНЫЙ ОКРУГ № 31

(Центр — Дом культуры колхоза «Казьминский»).

Границы округа: с. Казьминское, первая комплексная бригада колхоза «Казьминский» (правая сторона улицы Октябрьской до дома Конохова Г. И.) до реки Казьма, обе стороны улицы Фрунзе от дома Жук П. П. и Корнилова В. В. до реки Казьма, обе стороны Восточной от дома Касьян Г. В. и Макарова Г. В. до улицы Кооперативной (дом Фроловой М. П. и Василихина Алексея Григорьевича).

ИЗБИРАТЕЛЬНЫЙ ОКРУГ № 32

(Центр — контора 2-й комплексной бригады колхоза «Казьминский»).

Границы округа: с. Казьминское, 2-я комплексная бригада колхоза «Казьминский», левая сторона улицы Октябрьской от дома Якушевой П. до дома Борщевского В., левая сторона улицы Калинина от дома Борщевского до улицы Южной (дом Гондарь А. И.).

ИЗБИРАТЕЛЬНЫЙ ОКРУГ № 33

(Центр — контора правления колхоза «Казьминский»).

Границы округа: с. Казьминское, 3-й квартал, левая сторона улицы Октябрьской от дома Шинкаревой Е. С. до дома Лесняковой В. В., левая сторона улицы Мира от дома Черевко И. Л. до улицы Южной, МЖК № 1 колхоза «Казьминский», левая сторона улицы Южной от МЖК № 1 до дома Глотова Е. Н., левая сторона улицы Калинина до дома Деркач М. М. до дома Михайлус В. С. и хутор Саратовский.

ИЗБИРАТЕЛЬНЫЙ ОКРУГ № 34

(Центр — филиал Кочубеевской швейной фабрики).

Границы округа: с. Казьминское, правая сторона улицы Мира от дома Варченко А. А. до улицы Южной до дома Романенко И. Ф., от дома Булай В. Г. по улице Южной, правая сторона улицы Вокзальной от дома Булай В. Г. до дома Пасичниченко В. Д., обе стороны улицы Выгонной, от клуба 4-й бригады колхоза «Казьминский» и дома Донцовой П. П. до дома Эгонникова И. Н. и дома Чередищенко В. И., правая сторона улицы Крестьянской от дома Чередищенко В. И. до дома Мистюкова И. И., правая сторона улицы Октябрьской от дома Зубенко М. Ф. до дома Варченко А. А.

ИЗБИРАТЕЛЬНЫЙ ОКРУГ № 35

(Центр — клуб 4-й бригады колхоза «Казьминский»).

Границы округа: с. Казьминское, правая сторона улицы Вокзальной от клуба 4-й бригады колхоза «Казьминский» до дома Самодина С., обе стороны улицы Культурной от домов Корнилова И. Т. и Самардак А. Е. до дома Аксенова и границы реки Казьма, обе стороны улицы Выгонной от домов Севастьяновой и Демидовой до домов Чергиновой В. А. и Бондаренко Ф. П., обе стороны улицы Октябрьской от дома Крикунова А. Ф. и дома Литвинова А. Г. до дома Кившик и Жуйко В., правая сторона ул. Крестьянской от дома Белоусова и дома Ревина И. А.

ИЗБИРАТЕЛЬНЫЙ ОКРУГ № 36

(Центр — контора комплексной бригады № 5 колхоза «Казьминский»).

Границы округа: с. Казьминское, 5-я и 6-я комплексные бригады колхоза «Казьминский».

ИЗБИРАТЕЛЬНЫЙ ОКРУГ № 37
(Центр — Мишенская восьмилетняя школа).

Границы округа: хутор Мишенский, ИЗБИРАТЕЛЬНЫЙ ОКРУГ № 38
(Центр — контора 2-й комплексной бригады колхоза «Полярная звезда»).

Границы округа: хутор Степной и Кочубеевское сельское профессионально-техническое училище № 8.

ИЗБИРАТЕЛЬНЫЙ ОКРУГ № 39
(Центр — клуб 1-й комплексной бригады колхоза «Красная звезда»).

Границы округа: хутора Беловский и Балчевский.

ИЗБИРАТЕЛЬНЫЙ ОКРУГ № 40
(Центр — клуб колхоза «Красная звезда»).

Границы округа: хутора Павловский и Васильевский.

ИЗБИРАТЕЛЬНЫЙ ОКРУГ № 41
(Центр — контора 3-й комплексной бригады колхоза «Красная звезда»).

Границы округа: хутора Андреевский и Игнатьевский.

БАЛАХОНОВСКИЙ СЕЛЬСКИЙ СОВЕТ

ИЗБИРАТЕЛЬНЫЙ ОКРУГ № 42
(Центр — контора производственного участка № 1 колхоза имени Балахонова).

Границы округа: с. Балахоновское, улица Восточная (четная сторона), Матросова, Горького, Пионерская.

ИЗБИРАТЕЛЬНЫЙ ОКРУГ № 43
(Центр — контора колхоза имени Балахонова).

Границы округа: с. Балахоновское, улицы Школьная, Красная, Первомайская, Калинина, Революционная (четная и нечетная стороны).

ИЗБИРАТЕЛЬНЫЙ ОКРУГ № 44
(Центр — контора производственного участка № 2 колхоза имени Балахонова).

Границы округа: с. Балахоновское, улицы Советская, Фрунзе, Лысенко, Западная, Колхозная, Садовая, Лесная.

ИЗБИРАТЕЛЬНЫЙ ОКРУГ № 45
(Центр — клуб аула Карамурзинского).

Границы округа: аул Карамурзинский, хутор Ураковский.

ИЗБИРАТЕЛЬНЫЙ ОКРУГ № 46
(Центр — контора производственного участка № 4 колхоза имени Балахонова).

Границы округа: с. Галцино.

ЗАВЕТНЕНСКИЙ СЕЛЬСКИЙ СОВЕТ

ИЗБИРАТЕЛЬНЫЙ ОКРУГ № 47
(Центр — контора производственного участка № 1 колхоза имени Ленина).

Границы округа: с. Заветное, улицы Коллективная, Дзержинского, Степная, Мостовая, Севастопольская, сторожевая будка госавтодороги, подстанция, хутор Екатериновка.

ИЗБИРАТЕЛЬНЫЙ ОКРУГ № 48
(Центр — здание правления колхоза имени Ленина).

Границы округа: с. Заветное, улицы Новоселов, Ленина, Гоголя, Мира, Заречная, Фестивальная, Привокзальная (четная сторона), железнодорожные дома станции Овечка и железнодорожные будки 1702, 1703, 1704, 1706 км.

ИЗБИРАТЕЛЬНЫЙ ОКРУГ № 49
(Центр — здание школы-интерната).

Границы округа: с. Заветное, улицы Советская, Садовая, Шоссейная, Широкая, Горького, Почтовая, Карла Маркса, Фрунзе.

ИЗБИРАТЕЛЬНЫЙ ОКРУГ № 50
(Центр — здание красного уголка Овечкинского элеватора).

Границы округа: с. Заветное, улицы

Привокзальная (нечетная сторона), Матросова, Рабочая, Крестьянская, Кооперативная, Мичурина, Коммунальная, З. Космодемьянской, Московская, будка «Грознефть».

ИЗБИРАТЕЛЬНЫЙ ОКРУГ № 51
(Центр — клуб хутора Первохерсонского).

Границы округа: с. Заветное, улицы Кочубея, Подгорная, хутора Первохерсонский и Первомайский.

ИЗБИРАТЕЛЬНЫЙ ОКРУГ № 52
(Центр — контора бригады № 1 колхоза «Заветы Ильича»).

Границы округа: хутора Вревский, Первоказьминский, Заря Свободы и Октябрьский.

ДВОРЦОВСКИЙ СЕЛЬСКИЙ СОВЕТ

ИЗБИРАТЕЛЬНЫЙ ОКРУГ № 53
(Центр — клуб станции Новоекатериновской).

Границы округа: станция Новоекатериновская.

ИЗБИРАТЕЛЬНЫЙ ОКРУГ № 54
(Центр — клуб хутора Стародворцовского).

Границы округа: хутора Стародворцовский, Лохвицкий, Гуляй-Поле.

ИЗБИРАТЕЛЬНЫЙ ОКРУГ № 55
(Центр — клуб села Дворцовского).

Границы округа: с. Дворцовское, хутор Барсуковский, железнодорожные будки с 1738 по 1749 км.

ИЗБИРАТЕЛЬНЫЙ ОКРУГ № 56
(Центр — клуб хутора Родняковского).

Границы округа: хутора Родняковский, Сотниковский и Усть-Невинский.

БАРСУКОВСКИЙ СЕЛЬСКИЙ СОВЕТ

ИЗБИРАТЕЛЬНЫЙ ОКРУГ № 57
(Центр — станция Барсуковская, Кочубеевская вспомогательная школа-интернат).

Границы округа: станция Барсуковская, от моста холостого сброса Невинномысского канала по улице Шевченко и от переулка Зеленого, вся восточная часть станции Барсуковской, Барсуковское лесничество, пионерлагерь «Салют», будка на асфальте.

ИЗБИРАТЕЛЬНЫЙ ОКРУГ № 58
(Центр — Дом культуры станции Барсуковской).

Границы округа: станция Барсуковская, от улицы Шевченко до переулка Мостового включительно, улица Заречная и Северная.

ИЗБИРАТЕЛЬНЫЙ ОКРУГ № 59
(Центр — контора 3-го отделения совхоза «Родина»).

Границы округа: станция Барсуковская, от переулка Мостового до реки Неволька и вся западная часть станции до реки Кубань, хутор Татарский, газобудка, будка на пятой трубе Невинномысского канала.

ИЗБИРАТЕЛЬНЫЙ ОКРУГ № 60
(Центр — контора 1-го отделения совхоза «Родина»).

Границы округа: с. Надзорное, восточная часть до Надзорненской средней школы.

ИЗБИРАТЕЛЬНЫЙ ОКРУГ № 61
(Центр — Надзорненская средняя школа).

Границы округа: с. Надзорное, западная часть от средней школы по Надзорненское лесничество включительно, портал, участок Загорский 2-го отделения совхоза «Родина».

ИЗБИРАТЕЛЬНЫЙ ОКРУГ № 62
(Центр — начальная школа поселка

Тоннельный).

Границы округа: поселок Тоннельный, будка выходного тоннеля, будка конечного сброса Невинномысского канала.

ИЗБИРАТЕЛЬНЫЙ ОКРУГ № 63
(Центр — клуб Свистухинской ГЭС).

Границы округа: поселок Свистуха и будка на холостом сбросе.

БЕЛОМЕЧЕТСКИЙ СЕЛЬСКИЙ СОВЕТ

ИЗБИРАТЕЛЬНЫЙ ОКРУГ № 64
(Центр — Беломечетская средняя школа).

Границы округа: станция Беломечетская, северная сторона по улице Школьной до мельницы, включая Низки, стацию МТФ.

ИЗБИРАТЕЛЬНЫЙ ОКРУГ № 65
(Центр — клуб совхоза «Беломечетский»).

Границы округа: станция Беломечетская, от улицы Школьной до улицы Озерной, средняя часть станции с востока на запад.

ИЗБИРАТЕЛЬНЫЙ ОКРУГ № 66
(Центр — центральные ремонтные мастерские совхоза «Беломечетский»).

Границы округа: станция Беломечетская, северная сторона станции от улицы Озерной к мосту через реку Кубань.

ГЕОРГИЕВСКИЙ СЕЛЬСКИЙ СОВЕТ

ИЗБИРАТЕЛЬНЫЙ ОКРУГ № 67
(Центр — контора совхоза «Кочубеевский»).

Границы округа: станция Георгиевская.

ИЗБИРАТЕЛЬНЫЙ ОКРУГ № 68
(Центр — контора 2-го отделения совхоза «Кочубеевский»).

Границы округа: хутора Раздольный и Привольный.

ИЗБИРАТЕЛЬНЫЙ ОКРУГ № 69
(Центр — контора 3-го отделения совхоза «Кочубеевский»).

Границы округа: хутор Рошинский.

НОВОДЕРЕВЕНСКИЙ СЕЛЬСКИЙ СОВЕТ

ИЗБИРАТЕЛЬНЫЙ ОКРУГ № 70
(Центр — клуб хутора Харьковский). Границы округа: хутора Воротниковский и Харьковский.

ИЗБИРАТЕЛЬНЫЙ ОКРУГ № 71
(Центр — Новодеревенский Дом культуры).

Границы округа: хутор Новая Деревня.

ИЗБИРАТЕЛЬНЫЙ ОКРУГ № 72
(Центр — клуб хутора Прогресс). Границы округа: хутор Прогресс.

ИЗБИРАТЕЛЬНЫЙ ОКРУГ № 73
(Центр — начальная школа хутора Новый Зеленчук). Границы округа: хутор Новый Зеленчук и поселок Рабочий.

ИЗБИРАТЕЛЬНЫЙ ОКРУГ № 74
(Центр — Дегтяревский Дом культуры).

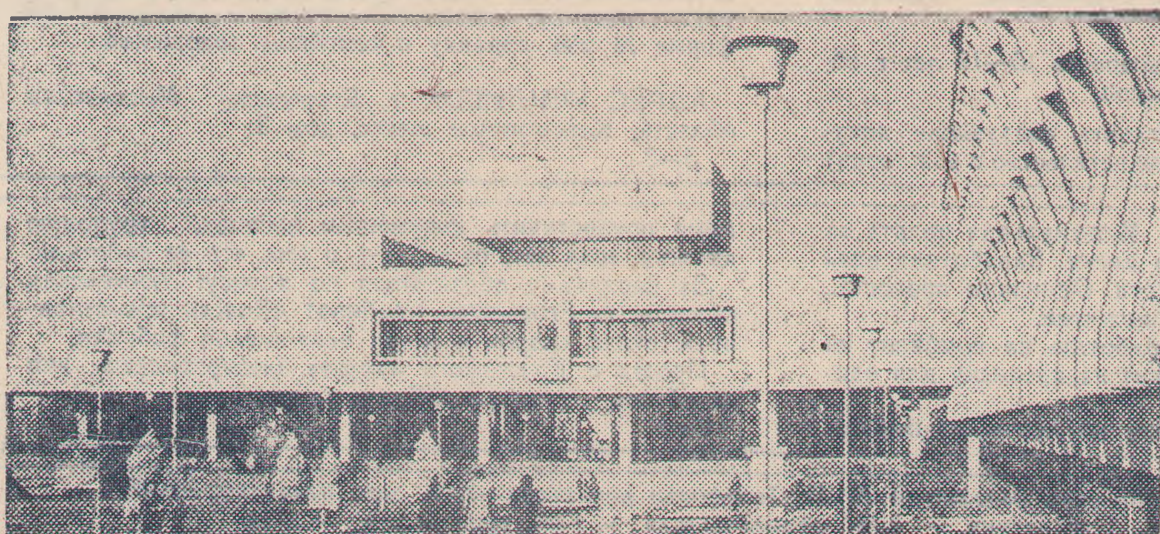
Границы округа: хутора Дегтяревский и Макаровский.

ИЗБИРАТЕЛЬНЫЙ ОКРУГ № 75
(Центр — контора бригады № 5 совхоза «Междуреченский»).

Границы округа: хутора Новородняковский и Новокубанский.

Председатель райисполкома
Е. И. КАЛЮГИН.

Секретарь райисполкома
А. П. ЧЕРНОВА.



Город Ульяновск известен всему миру как родина Владимира Ильича Ленина, великого вождя трудящихся, основателя Коммунистической партии первого в мире Советского государства. Гордость и славу Ульяновска составляют памятные места, связанные с детскими и юношескими годами В. И. Ленина. Ленинский Мемориал — величественный памятник бессмертному гению, сооруженный к столетию юбилею вождя на месте его рождения.

Со всех концов приезжают сюда лю-

ди, чтобы поклониться светлой памяти В. И. Ленина, выразить свою любовь и признание. Сейчас, когда в стране разворачивается подготовка к празднованию 60-й годовщины Великого Октября, поток экскурсантов и туристов, гостей из-за рубежа в город, где родился В. И. Ленин, нарастает день ото дня.

На снимке: Ленинский Мемориал.

Фото В. Кошевого и Ю. Белозерова.

(Фотохроника ТАСС).



ПОНЕДЕЛЬНИК, 25 апреля

9-00 — Программа передач. 9-10 — Утренняя гимнастика. 9-30 — «Дюймовочка». Мультфильм. 10-00 — «В гостях у сказки». Телевизионный художественный фильм «Цветик-семицветик». 10-30 — «В мире животных». 15-00 — «Алгоритм урожая». Научно-популярный фильм. 15-20 — «Путешествие по заповеднику». 15-40 — Фильм — детям. Художественный фильм «Армия Троягузки». 17-00 — «Мамина школа». 17-30 — «Природа и мы». 18-00 — Новости. 18-15 — Новости Ставрополя. 18-30 — Соревнуются трудящиеся Львовской области. 19-15 — С. Михалков. «Осторожно, листопад». Телеспектакль. 21-00 — «Время». 21-30 — «Музыкальная жизнь». Тележурнал. 22-40 — Телевизионный документальный фильм «Студенты». По окончании — новости.

ВТОРНИК, 26 апреля

9-00 — Новости. 9-10 — Утренняя гимнастика. 9-30 — Программа мультфильмов. 9-50 — С. Михалков. «Осторожно, листопад». Телеспектакль. 15-00 — «Я — хозяин БАМа». Телевизионный документальный фильм. 15-30 — «По родной стране». Азербайджанская ССР. 16-00 — «Иван Ефремов». Страницы творчества.

16-45 — «Москвичи на марше пятилетки». 17-15 — «Один за всех, все за одного». 18-00 — Новости. 18-15 — Экран истории Ставрополя. 18-35 — «Человек и закон». 19-05 — Новости Ставрополя. 19-20 — «В добрый путь». 21-00 — «Время». 21-30 — Концерт молодых артистов эстрады. 22-00 — Чемпионат мира по хоккею. Сборная ЧССР — сборная Канады. Трансляция из Австрии. В перерыве — новости.

СРЕДА, 27 апреля

9-00 — Новости. 9-10 — Утренняя гимнастика. 9-30 — Художественный фильм «День приема по личным вопросам». 11-00 — «Клуб кинопутешествий». 15-00 — «Страницы истории». «Москва в годы социалистического строительства». 15-25 — Фильм — детям. Художественный фильм «Армия Троягузки снова в бою». 16-45 — «Наука сегодня». 17-15 — «Спрашивают все». 17-45 — «ГАИ сообщает...». 18-00 — Новости. 18-15 — «Актуальный экран». Передача для молодежи. 18-15 — Новости Ставрополя. 19-00 — Тираж «Спортлото». 19-10 — «Полевая почта «Полвнга». 19-40 — Художественный фильм «Выбор цели». 1-я серия. 21-00 — «Время». 21-30 — Творческий вечер народного артиста СССР, лауреата Ленинской премии, Героя Социалистического Труда композитора В. П. Соловьева-Седого. По окончании — новости.

ЧЕТВЕРГ, 28 апреля

9-00 — Новости. 9-10 — Утренняя гимнастика. 9-30 — Художественный фильм «Выбор цели», 1-я серия. 10-50 — «Наша биография. Год 1942-й». 15-00 — Программа телевизионных документальных фильмов. 15-45 — «По родной стране». Литовская ССР. 16-15 — «Шахматная школа». 16-45 — «Узоры». 17-15 — Формула пятилетки. 17-45 — Новости Ставрополя. 18-00 — Новости. 18-15 — Мультфильм «Мишка на прогулке».

18-20 — «Ленинский университет миллионов». «Советский народ — новая историческая общность людей». 18-50 — Концерт народного артиста СССР Б. Штокколова. 19-45 — Художественный фильм «Выбор цели», 2-я серия. 21-00 — «Время». 21-30 — «Подросток». 22-00 — Чемпионат мира по хоккею. Сборная ЧССР — сборная СССР. Трансляция из Австрии. В перерыве — новости.

ПЯТНИЦА, 29 апреля

9-00 — Новости. 9-10 — Утренняя гимнастика. 9-30 — Художественный фильм «Выбор цели», 2-я серия. 10-45 — «Песня дружбы». Концерт детских хоровых коллективов социалистических стран. 11-45 — «Ленинский университет миллионов». «Советский народ — новая историческая общность людей». 15-00 — Программа документальных фильмов. 15-45 — Фильм — детям. Художественный фильм «Необыкновенное путешествие Мишки Стрекачевы». 17-05 — «Москва и москвичи». 17-35 — «Актриса-невидимка». Телеочерк. 18-00 — Новости. 18-15 — Киножурнал «Хочу все знать». 18-25 — «Страна предмайская». 19-10 — Новости Ставрополя. 19-25 — «Искусство. Культура. Жизнь». 20-00 — «Наша биография. Год 1943-й». 21-00 — «Время». 21-30 — «Голоса друзей». Международная эстрадная программа. По окончании — новости.

СУББОТА, 30 апреля

9-00 — Новости. 9-10 — Утренняя гимнастика. 9-30 — «АВВГ Дейка». 10-00 — «Для вас, родители». 10-30 — Музыкальная программа «Утренняя почта». 11-05 — «Больше хороших товаров». 11-35 — «Шедевры Третьяковской галереи». 11-55 — «Движение без опасности». 12-25 — «Герои наших очерков — наши гости». 13-25 — Актуальный экран. 14-05 — Тираж «Спортлото». 14-15

— «В гостях у сказки». Мультфильм «Сказка о мертвой царевне и семи богатырях». 15-15 — «Здоровье». 15-45 — «Песни весны». Концерт. 16-30 — «Дорога номер 1». Ко 2-й годовщине полного освобождения Южного Вьетнама. 17-15 — «На ударной вахте Октября». Выступает первый секретарь Карачаевского горкома КПСС А. П. Кизилев. 17-40 — «Ставрополье: день за днем». 18-00 — Новости. 18-15 — «Очевидное — невероятное». 19-15 — Балет К. Хачатуряна «Чиполлино». Спектакль Государственного академического театра оперы и балета УССР им. Т. Шевченко. 21-00 — «Время». 21-30 — Спортивная программа. В перерыве — новости.

ВОСКРЕСЕНЬЕ, 1 мая

9-45 — Москва. Красная площадь. Передача, посвященная Дню международной солидарности трудящихся 1 Мая. По окончании — «Здравствуй, праздник наш веселый!». Праздничный пионерский концерт. 12-25 — Телевизионный документальный фильм «Даешь 10-ю!». 13-00 — «Мир. Труд. Май». Поэтическая композиция. 13-30 — Телевизионный художественный фильм «Тимур и его команда», 1-я серия. 14-35 — «Шире круг!». Эстрадная программа. 16-05 — «Солидарность». 16-35 — «Песни 30-х годов». Фильм-концерт из цикла «Антология советской песни». 17-15 — Программа мультфильмов. 18-00 — Новости. 18-15 — Художественный фильм «Не болит голова у дятла». 19-30 — «На арене цирка». Международная программа. 20-00 — «Клуб кинопутешествий». 21-00 — Репортаж о праздновании Дня международной солидарности трудящихся 1 Мая. 22-15 — «Голубой огонек».

Зам. редактора В. ШЕВКУНЕНКО.

ОКТАБРЬСКОМУ РЕМОНТНОМУ ЗАВОДУ ТРЕБУЮТСЯ

слесари-инструментальщики, фрезеровщики, токари, сверловщики, слесари-сантехники, кузнецы, слесари по ремонту трактора «К-700», строгальщики, заточники, медник, жестянщик, операторы котельных установок, слесари по ремонту оборудования.

Обращаться: с. Кочубеевское, ул. Станционная, 6, отдел кадров.

АРМАВИРСКОЙ ДИСТАНЦИИ ПУТИ СЕВ. КАВ. ж. д.

для содержания и ремонта пути

ТРЕБУЮТСЯ

на постоянную работу рабочие мужчины и женщины в возрасте не моложе 18 лет.

Работающие обеспечиваются углем, индивидуальными огородами и сенокосом, выписываются проездные билеты по железной дороге, оплачивается проезд в автобусе свыше 5 километров.

Поступившие на работу в текущем году будут обеспечены квартирами.

За справками обращаться в контору дорожного мастера на станциях Богословская и Овечка.

10—6

КОЧУБЕЕВСКОЙ ИПС ТРЕБУЮТСЯ

на постоянную работу следующие специалисты: главный инженер, инженер-сантехник, инженер-теплотехник, инженер по трудоемким процессам; каменщики, плотники, штукатуры и сварщики в села Заветное и Кочубеевское с оплатой согласно штатному расписанию и по сдельно-премиальной оплате. За справками обращаться в отдел кадров.

3—3

Кочубеевский филиал Невинномысского бюро путешествий и экскурсий ОРГАНИЗУЕТ ПУТЕШЕСТВИЯ В ГОРОД-ГЕРОИ ЛЕНИНГРАД — с 28 апреля по 14 мая. Стоимость путевки 112 рублей.

В ГОРОД-ГЕРОИ ВОЛГОГРАД — с 6 мая по 8 мая. Стоимость путевки 33 рубля.

ПРИГЛАШАЕМ

любителей путешествий в выходные дни на экскурсии в города-курорты Кавминвод, Домбай, Архыз, Нальчик, Голубые озера, Приэльбрусье. Принимаются коллективные и индивидуальные заявки.

НАШ АДРЕС: с. Кочубеевское, ул. Титова, 21, здание РК ДОСААФ. Телефон 1-85.

2—1

ПРАВЛЕНИЕ КОЛХОЗА «КАЗЬМИНСКИЙ» ДОВОДИТ ДО СВЕДЕНИЯ ГРАЖДАН,

что на территории колхоза с 12 апреля 1977 года по 30 октября 1977 года проводится обработка посевов и лесополос ядохимикатами и подкормка минеральными удобрениями.

Скашивание травы, пастба скота и выставка пчелосемей на расстоянии ближе двух километров от обрабатываемых участков запрещается.

5—3

КОЧУБЕЕВСКОМУ РАЙОНУ ЭЛЕКТРИЧЕСКИХ СЕТЕЙ ТРЕБУЮТСЯ

на постоянную работу автокрановщик. Оплата согласно штатному расписанию с выплатой классовых и 30 процентов премии ежемесячно.

За справками обращаться к начальнику РЭС, ул. Ленина, 111. Телефон 2-74.

5—1

ТОВАРИЩИ ПОКУПАТЕЛИ! Потребительская кооперация Кочубеевского района 23 апреля 1977 года ПРОВОДИТ ПРЕДПРАЗДНИЧНУЮ ТОРГОВУЮ ЯРМАРКУ

Ярмарка проводится в селе Кочубеевском в районе универмага.

На ярмарке будут представлены все торгующие организации района с широким ассортиментом промышленных, хозяйственных и продовольственных товаров. Для обслуживания населения на ярмарке будут работать буфеты, шашлычные.

Просим посетить ярмарку и приобрести необходимые товары.

3—3

СОВХОЗ «КОЧУБЕЕВСКИЙ»

в период с 20 апреля по октябрь 1977 года проводит опыливание, опрыскивание на полях, лесополосах против вредителей и болезней сельхозкультур.

Пастба скота, скашивание травы и постановка пасток без согласования с дирекцией совхоза запрещается.

3—3

КОЧУБЕЕВСКОМУ МРСУ

СРОЧНО ТРЕБУЮТСЯ

экономист, имеющий опыт работы в строительстве, каменщики, столяры, трактористы.

Обращаться: с. Кочубеевское, ул. Воляная, 1. Телефон 4-68.

5—3

ХЛЕБОКОМБИНАТУ КОЧУБЕЕВСКОГО РАЙПО

ТРЕБУЮТСЯ

слесари и рабочие в безалкогольный цех на период сезона.

Обращаться в отдел кадров хлебокомбината.

3—1

ХЛЕБОКОМБИНАТУ КОЧУБЕЕВСКОГО РАЙПО ТРЕБУЮТСЯ

на постоянную работу: механик, компрессорщик холодильных установок, рабочие по выпечке хлебобулочных изделий.

Обращаться в отдел кадров хлебокомбината.

3—3

БОГОСЛОВСКОМУ СВЕКЛОПУНКТУ ТРЕБУЮТСЯ

на постоянную работу механизаторы на погрузо-разгрузочные механизмы с оплатой 150 рублей в месяц.

Обращаться к начальнику свеклопункта. Телефон 3-36.

10—1

КОЧУБЕЕВСКОЕ ОТДЕЛЕНИЕ

ГОСБАНКА

ПРИГЛАШАЕТ

на постоянную работу шофера и кассира вечерней кассы.

3—1

БОГОСЛОВСКАЯ НЕФТЕБАЗА

ПРИГЛАШАЕТ

на постоянную работу операторов.

За справками обращаться к директору нефтебазы по адресу: ул. Станционная, 3.

2—2

С 15 апреля по 1 октября 1977 г. на полях совхоза «Невинномысский» ведется обработка посевов ядохимикатами.

Выпас индивидуального скота и постановка пасток запрещается.

3—1

Коллектив ПДУ 1499 выражает глубокое соболезнование мастеру участка Григорию Никитовичу Подерягину по поводу смерти его матери

Марфы Константиновны.

Профессиональное училище текстильной промышленности Егорьевского ордена Трудового Знамени хлопчатобумажного комбината «Вождь пролетариата»

ОБЪЯВЛЯЕТ НАБОР УЧАЩИХСЯ

по специальностям: ровнищиц, прядильщиц, ткачей, пряжекрутильщиц, мотальщиц, сьемщиц. Срок обучения 1—2 года.

Егорьевский ордена Трудового Красного Знамени хлопчатобумажный комбинат «Вождь пролетариата» ПРОИЗВОДИТ НАБОР

рабочих и учеников следующих профессий: прядильщиц, сьемщиц, ткачей, ровнищиц, ленточниц, крутильщиц, мотальщиц.

Принимаются только одинокие девушки в возрасте от 16 лет с образованием не ниже 8 классов. Срок

Все учащиеся до перевода на сдельную работу обеспечиваются питанием и стипендией. Предоставляется общежитие.

Принимаются девушки в возрасте 15—19 лет с образованием не менее 8 классов.

При поступлении предоставить следующие документы: паспорт (до 16 лет свидетельство о рождении)

обучения от 1 до 6 месяцев. Минимальная оплата за время обучения 57 рублей в месяц. Заработная плата от 90 до 140 рублей в месяц. Одиноким предоставляется благоустроенное общежитие.

Для желающих приехать работать на комбинат из других областей имеется лимит на прописку для одиноких девушек.

При поступлении на работу на комбинат необхо-

димо предоставить документы: паспорт, трудовую книжку, если нет, то справку о том, что не работали.

За справками обращаться по адресу: Московская область, г. Егорьевск, комбинат «Вождь пролетариата», отдел кадров и отдел меланжевой фабрики.

Проезд с Казанского вокзала электропоездом или автобусом от метро «Ждановская».

3—3

АДРЕС УЧИЛИЩА: г. Егорьевск, Московская область, Касимовское шоссе, дом 3.

3—3

НАШ АДРЕС: 357000, с. Кочубеевское, Ставропольского края, улица имени Октябрьской революции № 47. Телефоны: редактора—3-09, зам. редактора—6-38, отдела сельского хозяйства — 4-09, отв. секретаря — 3-79, отдела писем — 2-44, бухгалтерии — 4-86, радиовещания — 5-05, типографии — 5-49.

Набрана и отмастрирована в Кочубеевской типографии, отпечатана в Невинномысской типографии

Тираж 11700

Газета выходит по вторникам, четвергам и субботам

Заказ № 1520